

# Houtpost & Polderpraatjes

JOUW TUIN ZOEMT met bijvriendelijke plantepakketten  
BOMEN OVER bomen  
PRATEN OVER VEEL water OF VEEL PRATEN OVER water  
GEVEL IN HET groen  
LUISTERBOSSEN in verschillende provinciale domeinen



“ Het thema van de Regionale Landschappen dit jaar is ‘water’ en ik draag dan waarschijnlijk ook water naar zee als ik zeg dat de cover van de

nieuwe Houtpost & Polderpraatjes een ‘waterige’ editie belooft. Rustig vaarwater? Misschien, maar je weet wat ze zeggen over stille waters...

Water is een belangrijk thema, zeker in deze tijden. Periodes van extreme droogte of overlast door overvloedige neerslag doen het water soms aan de lippen staan. We kunnen bang zijn om ons aan koud water te branden maar bij de Regionale Landschappen weten ze hoe ze het hoofd boven water moeten houden. Geen spijkers op laag water zoeken maar leren zwemmen als het water in de mond loopt. Hoe dan, hoor ik je denken?

Wel, allereerst met de hulp van onze nieuwe watercoördinator Maxim Pauwels. Hij staat in voor gecoördineerde en doordachte wateracties op de juiste plaats. In het artikel over waterinfiltratie in de landbouw lees je er meer over.

De artikels rond voedsel- en klimaatbomen, gevelgroen

en de zandwinningsputten tonen aan dat het kan: geen water is ons te diep.

Maar ook met de (nieuwe) vrijwillige tuincoaches hebben we mensen van het zuiverste water. Met een klimaatboom en gerichte onderhoud- en tuintips, trekken ze tijdens het ‘tuinblitzen’ in Brugge van deur tot deur. Maar je hoeft niet te wachten want je kan ook zelf je tuincoach boeken.

Nee, het zijn niet allemaal druppels op een gloeiende plaat. Integendeel. Vele beekjes maken immers een groot water. Bekijk de waterkaart maar eens.

Neem een duik in deze landschapskrant en dompel je onder in wat er leeft in jouw regio.”

**Bart Naeyaert**, voorzitter van het Regionaal Landschap Houtland & Polders.

### Tip

De waterkaart geeft een overzicht van de lopende waterprojecten in Vlaanderen.

[www.regionalelandschappen.be/water-in-het-landschap](http://www.regionalelandschappen.be/water-in-het-landschap)



#### Colofon:

**Redactie:** Pauwel Bogaert, Bart Decrop, Kim Debus, Niek Godfroid, Gilles Paelinck, Maxim Pauwels, Febe Schelpe, Bob Vandendriessche, Katrien Van Hollebeke, Yannick Verstraete

**Foto's:** RLHP, Adobe Stock, Illustraties: Jolien Vandierendonck (pg 14), Elise Vandeplancke in samenwerking met Wondering (pg 18, 19)

**Vormgeving en druk:** POC, sectie Digitaal Design & Productie Provincie West-Vlaanderen

**Verantwoordelijke uitgever:** Pauwel Bogaert, coördinator van het Regionaal Landschap Houtland & Polders vzw | Tillegemstraat 81, 8200 Sint-Michiels Brugge | [www.rlhp.be](http://www.rlhp.be) | +32(0)50 40 70 22 | [info@rlhp.be](mailto:info@rlhp.be) | Ondernemingsnummer: 0472.947.254 | RPR Gent, afdeling Brugge

# Onze realisaties IN 2023

## ✓ 54 landschapsplannen, samen goed voor:

- 23 poelen
- 245 fruitbomen
- 4675 meter hagen (1155 m) en heggen (3520 m)
- 190 meter (knot)bomenrij
- 4165 m<sup>2</sup> vogelbosjes (550 m<sup>2</sup>) en houtkanten (3615 m<sup>2</sup>)

## ✓ 88 bestellingen bij de jaarlijkse actie 'Behaag je tuin', goed voor 187 pakketten

## ✓ 477 bestellingen bij de jaarlijkse actie 'Jouw tuin zoemt', goed voor 700 pakketten

## ✓ 9 scholen die voor vergroening kozen

- Ontharding naar groene, waterdoorlaatbare speelruimte: 1982 m<sup>2</sup>
- Aanplant van (klim)bomen: 87 stuks
- Aanplant van (bijvriendelijke) bloeiende en besdragende struiken: 1592 stuks
- Aanleg van speelweides, bloemenweiden: 1225 m<sup>2</sup>



## EN WAT BRENGT 2024?

Vooral heel veel water. Een veelbesproken thema en daarom ook het jaarthema van de Regionale Landschappen. Water vasthouden, waterinfiltratie in de landbouw, waterbeleving, ontharding, vernatting... Wil je op de hoogte blijven van onze projecten?



- [www.rlhp.be/nieuws](http://www.rlhp.be/nieuws)
- [f](#)regionaallandschapshoutlandenpolders
- schrijf je in op onze maandelijkse nieuwsbrief via [www.rlhp.be](http://www.rlhp.be) (helemaal naar onder scrollen)

## WE VERWELKOMEN een nieuwe collega

Maxim Pauwels zet sinds begin dit jaar als Blue Deal Coördinator zijn schouders onder alle watergebonden projecten in onze regio. Hij is fysisch en landschapskundig geograaf, leerkracht aardrijkskunde/biologie en natuurgids. Via een stage rond waterbronnen in het landschap bij onze collega's van de Brabantse Kouters, leerde hij de werking van de Regionale Landschappen kennen.



### PASPOORT:

- **Naam:** Maxim Pauwels
- **Thuissteam:** woont samen met zijn vriendin Lorianne
- **Hobby:** badminton
- **Contact:** maxim.pauwels@rlhp.be of 0489/75 22 71

# JOUW TUIN ZOEMT

Wil jij meer bloemen in je tuin die ook de bijen een duwtje in de rug geven? Dat kan. Ook dit voorjaar organiseert het Regionaal Landschap Houtland & Polders een samenaankoop waarmee je in jouw omgeving het verschil kan maken voor onze bijen en vlinders. Twaalf vaste planten voor de prijs van €22 garanderen een zoemende tuin van in de lente tot de herfst.

Dit bijzondere plantenpakket biedt door z'n natuurlijk karakter een schitterende aanblik in tuinen en bloemperken en is een belangrijke voedselbron voor insecten. Omdat onze bijen leven van het stuifmeel van specifieke bloemen, zijn inheemse bloemplanten van onschatbare waarde. Het is immers niet de grootte van de bloem maar wel de inhoud die telt. Een zorgvuldige selectie van nectar- en stuifmeelrijke planten maakt van jouw tuin of terras een ideale, bijvriendelijke omgeving.

Een pakket bestaat uit gewone brunel, veldsalie, duizendblad, koninginnenkruid, beemdkroon, robertskruid, knooppkruid, vingerhoedskruid, wilde reseda, pastinaak, wilde chicorei en dagkoekoeksbloem.



De planten worden met zorg en toewijding opgekweekt door de leerlingen van de Vrije school Haverlo uit Brugge en het VLTI St-Rembert in Torhout. Door een plantenpakket te kopen, zet je niet alleen de bijen in de bloemetjes maar steun je dus ook een pedagogisch project. Bestellen kan tot maandag 22 april (of tot zolang de voorraad strekt).

Meer info of bestellen kan via  
[www.jouwtuinzoemt.be](http://www.jouwtuinzoemt.be)

Wist je dat...

... de blaadjes van wilde chicorei licht bitter smaken, zoals witloof en in het voorjaar gebruikt kunnen worden als smaakmakers in salades? In de zomer trekt wilde chicorei met zijn prachtige, hemelsblauwe bloemen rijk aan nectar en stuifmeel heel wat soorten bijen, vlinders en zweefvliegen aan.



## PRAKTISCH

**Wat?** Samenaankoop bijvriendelijke, inheemse planten aan een voordelig tarief

**Waarom?** Gegarandeerd gevarieerd, doorlevend, streekeigen, biologisch en lokaal

**Wanneer bestellen?** Tot 22 april 2024

**Waar en wanneer afhalen?** Er zijn verschillende afhaalpunten, dus ook bij jou in de buurt

**Hoe bestellen?** [www.jouwtuinzoemt.be](http://www.jouwtuinzoemt.be) of scan de QR-code voor meer info



# BIJENSYMPOSIUM

Samen aan de slag voor een zoemende regio

Koekelare, Balluchon

Wil je meer weten over hoe we kunnen streven naar een zoemende regio? Dan is het bijensymposium the place to be(e). Maak kennis met onze typisch West-Vlaamse bijensoorten, leer uit inspirerende voorbeelden rond bijvriendelijke initiatieven in zowel buitengebied als woonkern, wissel van gedachten op onze standenmarkt en maak de lancering van het West-Vlaams Kruisbestuiversplan mee. Met boeiende presentaties, inspirerende workshops en joviale sprekers. Het 7de West-Vlaamse bijensymposium gaat dit jaar door in de Westhoek.



## PRAKTISCH

**Wat?** 7de West-Vlaamse Bijensymposium

**Wanneer?** Vrijdag 19 april, van 9u tot 16u

**Waar?** Balluchon, Koekelare

**Kostprijs?** gratis

**Programma en inschrijven?**

**[www.bijensymposium.be](http://www.bijensymposium.be)** of scan de QR-code voor meer info



## WEST-VLAAMS Kruisbestuiversplan

Bijen en insecten zijn gebaat bij een netwerk van aantrekkelijke habitats verbonden door groene structuren. Op die manier vinden ze niet alleen nectar, stuifmeel en nestmogelijkheden, maar kunnen ze ook vlotter migreren en stabiele populaties uitbouwen. Variatie en kleinschaligheid van de groene punten, lijnen en vlakken in ons landschap zijn cruciaal. Door met alle West-Vlaamse lokale besturen de krachten te bundelen, vergroten we de impact aanzienlijk. Een gemeenschappelijke visie over knelpunten en uitdagingen is hierbij een startpunt maar de oplossingen zijn veelal gelijklopend. Door een overkoepelend en wervend verhaal op provincieniveau te lanceren, creëer je herkenbaarheid en betrokkenheid. Concrete aanknopingspunten voor lokale besturen die effectief aan de slag willen voor bijen. En dat is wat de provincie West-Vlaanderen en de vier Regionale Landschappen met een provinciaal kruisbestuiversplan willen bereiken.

## TussenMiTje

VROEGE KRUIDEN IN HET FORT  
VAN BEIEREN

Een 'gekruide' wandeling waarbij we op zoek gaan naar de vergeten kennis rond bijzondere planten.

Zaterdag 27 april

14u tot 16u30

Fort van Beieren

Inschrijven via **[www.rlhp.be/agenda](http://www.rlhp.be/agenda)**

# BOMEN over bomen



## BOMEN EN STRUIKEN ALS VOEDERGEWASSEN

Op 13 december 2023 vierde de provincie West-Vlaanderen 30 jaar provinciale KLE-werking. Tijdens dit symposium werden vanuit alle mogelijke hoeken de voordelen en uitdagingen die kleine landschapselementen (KLE) met zich meebrengen belicht en besproken. Een aspect van KLE's dat weinig aandacht krijgt, is hun potentieel in het dieet van landbouwdieren. Een korte terugblik op de presentatie van Jan Valckx.

Houtige beplanting rond erven en weilanden werd vroeger gebruikt als brand- of geriefhout. Tot de opkomst van de prikkel- en schrikdraad deden deze houtige elementen ook dienst als veekering. Maar bomen en struiken zijn ook een belangrijke voedselbron voor landbouwdieren. Vroeger zorgden landbouwers ervoor dat de dieren aan bomen of struiken konden grazen. Of ze gaven het vee vers gesnoeide, gedroogde of ingekuilde twijgen, bladeren en takken. Die loofvoerders waren een welgekomen aanvulling, soms zelfs een onmisbaar deel van het dieet, bijvoorbeeld om droogteperiodes met weinig gras te overbruggen. Het gebruik van loofvoerders is op vandaag enkel nog gangbaar in de biolandbouw. Nochtans hebben houtachtige soorten zoals lindes, iepen, essen, hazelaar

en wilgen een hoge voedingswaarde. Runderen, schapen, geiten en zelfs kippen zijn er dol op. Naast uiteraard de broodnodige eiwitten, koolhydraten of vezels, bevatten houtige gewassen essentiële sporenelementen die vaak veel minder of niet aanwezig zijn in grassen.

Door hun veel diepere worteling en hun symbiose met andere bodemschimmels hebben bomen en struiken toegang tot meer en andere mineralen dan grassen en kruiden. In de commercieel verkrijgbare voeders worden daarom dikwijls dergelijke mineralen toegevoegd of zijn ze te koop als supplementen.

In natuurgebieden zie je vrij rondlopende grazers stevast knabbelen aan de bladeren, twijgen, takken en schors van allerlei bomen en struiken, zelfs als er gras beschikbaar is. Wetenschappelijk onderzoek heeft aangetoond dat dieren vaak doelgericht op zoek gaan naar soorten die rijk zijn aan de voedingstoffen of elementen waar ze op dat moment nood aan hebben. Het knabbelen aan schors is uiteraard niet altijd wenselijk, waardoor het vaak nodig is om de aanplant van bijvoorbeeld een houtkant te combineren met een afrastering op een doordachte afstand.





Het aanplanten van heggen, hagen of bomen op of langs weilanden wordt in de bedrijfsvoering van veeteeltbedrijven vaak gezien als een verliespost omdat er geen direct economisch nut aan gekoppeld kan worden. De inzichten die Jan Valckx tijdens het KLE-symposium hierover op een rijtje zette, geven echter een ruimer beeld. Als dieren op een gepaste manier toegang krijgen tot het loof van bomen en struiken, is dat onbetwistbaar een meerwaarde. Maar er zijn nog voordelen: beschutting voor de dieren tegen de zon, regen en/of wind (schaduwbomen), het tegengaan van erosie of het verhogen van de belevingswaarde van het landschap voor omwonenden of voor plattelandstoerisme.



## Wist je dat...

... de Airkoe-campagne gratis schaduwbomen uitdeelt aan landbouwers van deelnemende gemeentes? Deze campagne gaat dit jaar door in Blankenberge, Damme, De Haan, Lichtegem, Jabbeke en Oostkamp.

## KLIMAATBOMEN

Heb je al gehoord van een klimaatboom? Dat is een boomsoort die beter dan andere bomen bestand is tegen extremere klimaatomstandigheden zoals hitte, droogte en soms ook overstroming. Hoewel we bij het Regionaal Landschap altijd streekeigen plantgoed aanplanten, zijn onze klimaatbomen niet altijd strikt inheems. Hoe dat komt?

Onderzoek toont aan dat de grenzen van de klimaatzones sneller naar het noorden opschuiven dan de boomgrens. Logisch want bomen groeien in vergelijking met dieren heel traag en bovendien kunnen ze zich niet verplaatsen.

Om ons bomenbestand zo gevarieerd mogelijk te houden, planten we niet alleen robuuste, inheemse bomen aan maar helpen we ook Zuid-Europese soorten mee opschuiven. In de tuinen van dorpskernen en steden, waar een strikt streekeigen verhaal nooit echt haalbaar is, vinden we de ruimte om te experimenteren met deze soorten.

### Hartbladige els

Deze els is het Italiaanse neefje van onze inheemse zwarte els en is veel beter bestand tegen droogte dan onze zwarte els die van natte voeten houdt. Qua bodem is deze boom niet kieskeurig. Vanaf februari komen er katjes aan de boom, in september volgen de bekende elzenpropfen.



## Moseik

De moseik is verwant aan onze inheemse zomer- en wintereiken maar komt van nature in Italië, de Balkan en West-Turkije voor. De boom dankt zijn naam aan de napjes van de eikels die een mosachtig uiterlijk hebben. De boom stelt weinig eisen aan de bodem en gaat goed om met hitteperiodes. De eikenpage gebruikt deze boom als waardplant.



## Meelbes

Een kampioen die in moeilijke omstandigheden goed gedijt. De boom trekt zich weinig aan van droogte of bodemverharding maar houdt niet van te veel vocht. In de lente bloeit de boom rijkelijk met tuilen kleine witte bloemen, in de herfst smullen vogels van de bessen. Hij is nauw verwant aan onze wilde lijsterbes.



## Mispel

De mispel komt al langer voor in onze regio maar komt oorspronkelijk uit de Balkan en Turkije. De harde, bruine vruchten zijn na de eerste vrieskou geschikt om te eten maar kent bij ons weinig toepassingen. In het voorjaar zijn de grote, witte bloesems echte blikvangers. De mispel is een kleine struikachtige boom die uitstekend tegen de droogte kan.

Een klimaatboom is niet per definitie een Zuid-Europese soort. Ook wij hebben kampioenen die tegen een stootje kunnen.



## Winterlinde

De winterlinde is een grote, traaggroeiende en droogteresistente boom. De bladeren zijn kleiner dan die van de zomerlinde waardoor ze in de zomer minder snel hun vocht verliezen. In de zomer zoemt de boom van de hommels. Je kan de kenmerkende bloemetjes met schutbladen ook oogsten om heerlijke thee van te zetten.



## Wilde peer

De wilde peer is de oervader van onze eetpeer en heeft doorns aan zijn takken. De vruchtjes zijn klein en hard. De boom heeft een voorkeur voor drogere bodems maar het maakt weinig uit of die uit klei of zand bestaat. Het is een kleine, struikachtige boom die in het wild nog maar sporadisch voor komt.



## Kardinaalsmuts

De kardinaalsmuts is vooral van z'n vruchten bekend: rozerode vruchtjes die wat aan een kardinaalsmuts doen denken. De boom komt in onze regio vaak in de duinen voor maar is niet kieskeurig qua bodem. Deze kleine, struikachtige boom leeft in symbiose met de kardinaalsmutsstippelmot. Hoewel de mot zich in juni te goed doet aan de blaadjes van de plant, kan de kardinaalsmuts toch perfect overleven dankzij zijn groene takken.



## Wist je dat...

... we met de actie 'Boom zoekt tuin' het grote publiek kennis laten maken met deze soorten? Tijdens een infosessie kom je alles te weten over de uitdagingen op vlak van klimaat en biodiversiteit. Nadien kies je een boom die je gratis mee naar huis mag nemen om in de tuin te planten. Deze actie gaat dit jaar door in Blankenberge, Damme, De Haan, Ichtegem, Jabbeke en Oostkamp.

# PRATEN over water

## WATERINFILTRATIE IN DE LANDBOUW

Waterinfiltratie hangt af van veel factoren maar vooral van de balans tussen bovengrondse (neerslag, oppervlaktewater...) en ondergrondse (grondwater) opslag van water. Waterinfiltratie is het proces waarbij water naar de ondergrond sijpelt en zo de grondwaterspiegel aanvult. Het water heeft echter niet alleen de ruimte maar ook de tijd nodig om tot de diepere lagen door te dringen.

In onze regio is historisch altijd sterk ingezet op de afvoer van water. Het enorme netwerk van grachten, waterlopen en kanalen richting Noordzee zijn daar het bewijs van. De huidige klimatologische veranderingen dwingen ons voorzichtiger om te gaan met de afvoer van kostbaar, zoet water. Er is dus nood aan extra wateropslagmogelijkheden, ruimte en tijd om de (soms overvloedige) hoeveelheden water op te vangen zodat we het in tijden van schaarste tijdens de zomer kunnen benutten. Maar dat is niet zo eenvoudig als het lijkt: het is zoeken naar de juiste maatregelen op de geschikte locatie zodat overlast voor de omgeving, landbouw en natuur tot een minimum beperkt blijft.

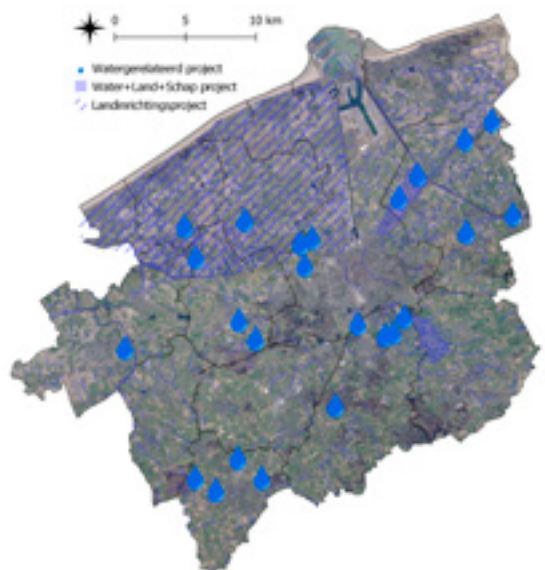
In onze regio worden de Polders gekenmerkt door een kleibodem, met een zeer trage infiltratiesnelheid en dus bijhorende risico's op overlast. Het Houtland daarentegen bestaat voornamelijk uit zand-zandkleem op reliëfrijke gronden. Dit zorgt voor 2 grote verschillen in aanpak.

Drassige, lager gelegen wei- of graslanden kunnen door hun ligging een gunstige invloed hebben op de grondwatertafel. In de Polders wordt de laatste jaren sterk ingezet op het uitdiepen van de historische laantjes in combinatie met een plasdraspomp. Historisch hadden laantjes een drainerende functie. Ze verzamelden het water en dat werd via het bestaande grachtenstelsel naar de grote waterlopen en uiteindelijk naar zee geleid. Daardoor konden delen van percelen gebruikt worden voor grazers of zelfs voor teelten.

Op vandaag worden uitgegraven laantjes ingedamd of met een regelbare stuw- of knijpconstructie afgeschermd van het bestaande grachtenstelsel en bevoeid met een plasdraspomp. Deze krachtige pomp pompt water uit de aangrenzende waterloop in de laantjes. Hierdoor blijft het water op de velden staan en kan het ondanks een bodemstructuur met trage infiltratie toch de grondwatertafel aanvullen.

In het Houtland wordt ingezet op historische veldvijvers en poelen in het landschap maar ook op het herconstrueren van het grachten- en waterlopenstelsel. Door waterlopen en grachten minder diep en breder te maken, kan water beter infiltreren. Te diepe grachten onttrekken immers het grondwater aan het omliggende land en voeren het af richting waterlopen. Regelbare stuwen en knijpconstructies zorgen voor een vertraagde afstroom. Door oevers af te schuinen, kan bij een hogere waterstand ook een groter volume water doorstromen. Bovendien hebben afgeschuinde oevers ook een positieve invloed op de biodiversiteit.

De kaart toont een overzicht van de watergerelateerde projecten in onze regio.



## (HER)INRICHTING ZANDWINNINGSPUTTEN VOOR NATUUR EN WATERBERGING

De A10, de bekende autosnelweg tussen Brussel en Oostende, werd halverwege de vorige eeuw aangelegd. Voor de werken was heel wat zand nodig dat voor een groot deel ter plaatste werd gedolven. Zo ontstonden talrijke zandwinningsputten in de directe omgeving van de autosnelweg, die op vandaag nog steeds zichtbaar zijn in het landschap.

Het Regionaal Landschap nam in het verleden een aantal van deze putten 'op de schop' met de bedoeling deze een meer natuurlijk karakter te geven. Met goed resultaat, zoals blijkt uit het voorbeeld van de Watermolenvijver Zevenkerke te Zedelgem.

Deze zandwinningsput, in eigendom van de Sint-Andriesabdij, is gelegen langs de Torhoutsesteenweg. Het is een diepe put, waarvan de steile oevers gemakkelijk afkalfden door windwerking. De abdij had de oevers daarom verstevigd met steenpuin. Dit resulteerde echter in een massale groei van akkerdistels.

Bij natuurwerken in 2004 werd de laag met distels afgeschept en ongeveer één meter diep ingegraven. Het dieper gelegen, schrale zand kwam hierdoor bovenaan te liggen en werd ingezaaid met (rode dop)heide van het nabijgelegen domein Beisbroek. Langs een deel van de eroderende oevers werd een dam met wilgentakken aangelegd, die de golfslag moest breken. Op andere plaatsen werd de oever met behulp van een kraan geschuind.

In de daarop volgende jaren ontwikkelde zich achter de wilgendam een dichte rij van elzenhakhout, waardoor de oevererosie definitief werd gestopt. Op de 'gekeerde' gronden ontstond een mooi stukje heide, dat in augustus in volle bloei staat en door het publiek kan worden bewonderd langsheen het vrij toegankelijke wandelpad. Het gebied met heide wordt begraasd

door een vrij lopende kudde (Castle Moorit) schapen. In 2019 inventariseerde Wouter Dekoninck van het Instituut voor Natuurwetenschappen (in samenwerking met vrijwilligers van het NatuurEducatiefCentrum Beisbroek) het stukje heide. Zeer bijzonder was de aanwezigheid van enkele zeldzame soorten insecten, waaronder de harkwesp en de heideroodkruin, een voor Vlaanderen met uitsterven bedreigde loopkever. In datzelfde jaar werd hier ook het groentje, een zeldzame dagvlinder van heideterreinen, gespot.

En dat smaakt uiteraard naar meer. Gemotiveerd door dit succes zullen nieuwe inrichtingsprojecten rond zandwinningsputten opgestart worden. Naast de natuur – en landschappelijke opwaardering, kijken we ook naar de mogelijkheid om deze putten in te richten voor extra waterberging.

Voorbeeld:

Water+Land+Schap Project Mexiceau, Beernem.  
Herinrichting van twee zandwinningsputten op het domein van Curando. Uitvoering : voorjaar 2024.  
Financiering: Blue Deal middelen + Leader.



# Bredene

## IN DE KIJKER

De gemeente Bredene ligt tegen de kustlijn en heeft in tegenstelling tot onze andere kustgemeentes geen zeedijk maar een ononderbroken duinenrij.

Uniek aan de Belgische kust en ideaal voor wandelingen door bossen, duinen of over het strand.

Ook fietsliefhebbers komen er aan hun trekken.



### NATUURGEBIED D'HEYE

Een 48 hectare groot en beschermd natuurgebied met eeuwenoude fossiele duinen, heide, struiken, akkers en weilanden. Enkel te bezoeken met een gids maar je kan er ook rond wandelen.

### SPANJAARDDUIN

Eén van de hoogste duinen aan de kust, op de grens tussen Bredene en De Haan met een unieke plantengroei. Door zijn hoge ligging werd het tijdens het beleg van Oostende gebruikt als observatiepunt. Op vandaag ook nog steeds de klim naar boven waard.

### PAELSTEENPANNE

Aan de voet van de Spanjaardduin ligt een vochtige duinvallei met zeldzame planten en dieren. Het is de grootste duinpanne van de oostkust. Een bezoek is enkel mogelijk met een gids. Via het Duinpanpad (5,6 km) loop je zowel door de Spanjaardduin als de Paelsteenpanne.

### PARK 'T PAELSTEENVELD

Een gebied waar je rustig kan kuieren tussen polders en duinen. Een park met heel wat zeldzame dier- en plantsoorten maar ook met heel wat recreatieve mogelijkheden: van speelpleintjes voor de kleintjes tot sportvelden en -parcours voor de sporters.

# Gevel

## IN HET GROEN



Als Regionaal Landschap maken we stapsteentjes voor de natuur. Een groen (haag, boom...) of blauw (poel, wadi...) element in het landschap draagt positief bij aan de omgeving en geeft ook kleinere dieren de kans zich te verplaatsen, te schuilen, te nesten of voedsel te vinden. Ook in dorpskernen gaan we op zoek naar mogelijkheden om groen en natuur een plekje te geven. Gevelgroen is alvast een stap in de goede richting.



Gevelgroen verkoelt. Klimplanten schermen de gevel af van direct zonlicht waardoor de stenen minder snel opwarmen. Een extra laagje isolatie dus. Bovendien doen planten aan evapotranspiratie: uit de bladeren verdampt er water. Dat heeft ook een verkoelend effect.

Gevelgroen is ook goed voor de natuur. Een klimplant die veel bladmassa maakt, is ideaal voor vogels. Ze kunnen er schuilen of maken er hun nest in. Een klimplant met nectarrijke bloemen die lang bloeien, is dan weer ideaal voor insecten. Maakt de klimplant ook nog vruchten, dan zijn de vogels en insecten helemaal bediend.

Gevelgroen is mooi. Bloemetjes en blaadjes aan een muur, daar fleurt de straat van op. Klimplanten groeien in de hoogte en hebben op de grond niet veel plaats nodig. Combineer klimplanten met bodembedekkende planten. Zo heb je nog meer groen en vermijd je ongewenste plantengroei.

### Wist je dat...

... gevelgroen niet slecht is voor de gevel? Soms moet je boren om de klimhulp te installeren, maar de gevel verweert ook minder snel door slagregen of uv-licht. Er bestaan ook klimplanten, zoals klimop en wingerd, met hechtwortels die de plant als het ware tegen de muur kleven. Dat is oppervlakkig: de wortels dringen de steen niet binnen. Deze planten hebben geen klimhulp nodig.

### TIP

- Verschillende steden en gemeenten
- moedigen burgers actief aan om een klimplant tegen de gevel te zetten.
- Als een voetpad op publiek domein ligt,
- komt de gemeente soms een stuk van
- het voetpad ontharden, zodat je zelf
- een plantje kan planten. Informeer bij
- jouw lokaal bestuur naar de
- mogelijkheden.

Wij zijn fan van:

### Klimroos

*Rosa 'Ghislaine de féligonde'*

Klimroos maakt grote trossen geurende bloemen. Ze heeft bijna geen stekels, wat het een ideale gevelplant maakt. Bovendien verdraagt ze schaduw, zeewind en luchtverontreiniging goed. Door de takken van de roos vast te binden aan de klimhulp, kan ze vlot de weg naar boven vinden. Je hangt ze best losjes vast, zodat de draad de rank niet afsnoert als die dikker wordt. Oude takken snoei je begin maart weg, zodat de roos zich blijft verjongen.

- **Bloemkleur:** abrikoos oranje
- **Bloeiperiode:** juni, herbloei in oktober
- **Wintergroen:** nee
- **Groeihoogte:** 3 meter
- **Standplaats:** zon tot schaduw
- **Klimvorm:** overhangend



- **Bloemkleur:** paarsrood met crèmegeel
- **Bloeiperiode:** juni tot augustus
- **Wintergroen:** nee
- **Groeihoogte:** 5 tot 9 meter
- **Standplaats:** volle zon tot halfschaduw
- **Klimvorm:** slingerplant



### Wilde Kamperfoelie

*Lonicera periclymenum*

Kamperfoelie is een inheemse plant die van nature in onze bossen voorkomt. De takken slingeren langs een klimhulp of zelfs in een struik of haag. Het is een vrij flexibele plant die zowel in de zon als de schaduw goed gedijt. Kamperfoelie bloeit van juni tot augustus, met sierlijke, sterk geurende bloemen. De geur trekt nachtvlinders aan die de bloemen bestuiven. Na de bloei ontstaan er rode besjes. Die zijn giftig voor mensen maar vogels zijn er gek op.

### Wilde klimop

*Hedera helix*

De wilde klimop is een zelfhechtende klimplant die enorm waardevol is voor haar omgeving. Hoewel er in tuincentra tal van kleurige variaties van de klimop te vinden zijn die snel groeien, is de wilde klimop eerder een trage groeier. Het is ook een late bloeier: als de meeste planten in het najaar uitgebloeid zijn, dekt klimop de tafel royaal met nectarrijke bloemen. De bessen vallen dan weer bij vogels in de smaak. Van alle klimplanten heeft klimop de hoogste dekkingsgraad, een ideale gevelbeschermer dus.

- **Bloemkleur:** groen
- **Bloeiperiode:** september tot december
- **Wintergroen:** ja
- **Groeihoogte:** hoger dan 10 meter
- **Standplaats:** halfschaduw tot schaduw
- **Klimvorm:** zelfhechtende plant



# Brugse tuincoach

## OP BEZOEK?

Naar schatting zo'n 10 tot 12 procent van de oppervlakte van Vlaanderen bestaat uit tuinen. Dat is meer dan alle bossen in Vlaanderen samen. Heel wat tuineigenaars willen van hun tuin een mooie plek maken met kleurrijke bloemen, stuiken en bomen of misschien zelfs met een vijvertje voor amfibieën en waterplanten. Maar het aanbod kan overweldigend zijn. Of misschien heb je als tuineigenaar geen idee hoe eraan te beginnen.

Stad Brugge wil zijn inwoners hiermee helpen en samen met het Regionaal Landschap en Vlaco werd in 2022 een eerste groep enthousiaste vrijwilligers opgeleid. De tuincoaches helpen Bruggelingen om hun tuin beter bestand te maken tegen extreme weersomstandigheden zoals wateroverlast of droogte. Anderzijds geven ze tips om meer wilde planten en dieren aan te trekken.

Momenteel bezochten de tuincoaches met hun tips op maat bijna 200 tuinen.

Enkele tuincoachtips:

- extra (fruit)bomen, struiken, bloeiende planten of gevelklimplanten aanplanten
- regenwater zoveel mogelijk opvangen en bijhouden
- ontharden, zodat het regenwater in de bodem kan dringen
- 'Maai mei niet': minder maaien van het gazon geeft meer kruiden de kans tot bloei te komen. Een snelle winst voor bijen, vlinders en andere bestuivers.

## TUINBLITZEN

In enkele Brugse wijken gingen de tuincoaches ook van deur tot deur. Met een blitzbezoek gaven ze de verraste Bruggelingen een gratis boom of struik, inclusief het nodige advies.

### TIP

Iedere Bruggeling kan beroep doen op een tuincoach. Begin februari startte in Brugge een nieuwe groep tuincoaches-in-spe aan de opleiding. Stad Brugge biedt in 2024 opnieuw de eerste 200 aanvragers een gratis tuincoachbezoek aan.

Meer via

[www.tuincoachesbrugge.be](http://www.tuincoachesbrugge.be)

### Wist je dat...

... elke vierkante meter nodeloze verharding de afvoer van waardevol regenwater versnelt? Dat leidt bij regen tot overstromingen en bij hitte tot een watertekort.



# OP STAP: PODCASTWANDELING 'Luisterbossen'

Een frisse neus halen, grote ogen opzetten, je oren spitsen of zelfs op de tast... met de nieuwe audiowandelingen 'Luisterbossen' kan je de natuur ontdekken met al je zintuigen. In verschillende provinciale domeinen in West-Vlaanderen kan je met het hele gezin genieten van de prachtige, West-Vlaamse natuur. Stoere vleermuis Sono is begeleider van dienst, laat je verder kijken dan je neus lang is en prikkelt ook jouw andere zintuigen met leuke opdrachten.

We begrijpen het, als je nu misschien even in het duister tast... Maar als je er wel oor naar hebt, download dan de ErfgoedApp en ga op stap.



## PRAKTISCH

**Afstand:** 1,5 km

**Voor:** gezinnen met jonge kinderen (5 - 10 jaar). Wat de wandeling uniek maakt: je kan ze ook doen met een visuele beperking. Let wel: de parkings zijn niet speciaal aangepast aan personen met een visuele beperking. Begeleiding blijft noodzakelijk. Het pad is niet rolstoeltoegankelijk.

**Start:** ter hoogte van de toegangsboog van het kasteel Tillegem. Parkeren kan ter hoogte van de Tillegemstraat.

**Hoe:** download de ErfgoedApp. Zorg ervoor dat je GPS notificaties aanstaan en dat je batterij van je smartphone of tablet volledig is opgeladen.

### • Klik op het kompas

- Via het zoekvenster (vergrootglas) zoek je naar 'Luisterbos'
- Kies jouw favoriete locatie en activeer de route door op 'start tour' te klikken

### • Klik nu op de kaart: je ziet de route en de stops

- De kaart wijst je de weg naar de volgende plek
- Tijdens het wandelen, krijg je per stop een automatische pop-up (gps notificatie) die je kan openen om het verhaal te beluisteren. De stops zijn te herkennen aan de luisterpalen met een afbeelding van Sono en een nummer. Door dit nummerplaatje te scannen, kan je de opdracht beluisteren.

Wist je dat...



... er nog andere luisterwandelingen zijn? Breng binnenkort ook eens een bezoek aan Bulskampveld (Beernem) of het Zeebos (Blankenberge). Maar ook in 't Veld (Ardoorie) en de Gavers (Harelbeke) kan je je oren de kost geven. Scan de QR-code en ontdek ook wat er niet te zien valt.



Dit is echt heel leuk en zeker niet alleen voor kinderen tot 10 jaar. Ik ben er 13 en ik vond het ook tof om te doen!



En jij, mama?  
Vond jij het leuk om te doen?



Ja hoor, héél leuk!



Zie je wel, zeker niet alleen voor kinderen van 5 tot 10 want jij bent er zelfs...



Einde

BELEEF HET BOS IN PROVINCIEDOMEIN

**BULSKAMPVELD**



INTERACTIEVE EXPO

# ROOTS

maakt het onzichtbare  
bos zichtbaar

vanaf  
8 jaar

ONTDEK DE WONDERLIJKE SAMENWERKING  
TUSSEN BOMEN EN ZWAMMEN.

### 24 uur in het bos

Beleef een hele dag in het bos. Hoe stiller je bent, hoe meer je ziet en hoort.

### Het leven onder de grond

Neem plaats op de ligzetels en laat je onder de grond zakken. Ontdek hoe zwammen en bomen samenwerken.

### Samen op de foto

Maak een unieke herinnering in de photobooth en breng een bezoekje aan de shop boordevol leuke geschenken.

Wees welkom in het bezoekerscentrum voor info over het domein en de regio. Geniet van filmpjes over erfgoed en natuur en laat je leiden door de ambassadeurs van Landschapspark Bulskampveld naar de mooiste en leukste plekje in de regio.

Ontdek  
Roots



## PAASVAKANTIE IN PROVINCIEDOMEIN BULSKAMPVELD

### Natuurleuk

Elke zondag en woensdag  
van 14u30 tot 17u

Laat je langs het expeditiepad verrassen door  
natuurleuke activiteiten.  
Van bosdierenyoga tot houtlezen.  
Plezier verzekerd!

### Sprookjesbos

Zaterdag 6 en 13 april  
van 14u30 tot 17u

Het bos is een sprookjesachtige omgeving.  
Elfjes dwalen er rond, kabouters vieren er feest en  
Roodkapje durft er al eens verdwalen. Kom naar  
Bulskampveld en wie weet loop jij wel een  
sprookjesfiguur tegen het lijf...



Tijdens de buitenspeeldag valt er niets te  
beleven op tv, maar des te meer in  
Bulskampveld! Spelen en ravotten in het  
bos is de boodschap. Test je evenwicht op  
het hindernissenparcours en leer  
boomklimmen als een echte avonturier.  
Een dag vol leuke activiteiten wacht op jou!

## SAVE THE DATE

Zondag 29 september  
van 10u tot 18u

### Feest in het bos

groot evenement voor jong en oud

## ZOMERAANBOD

Deze zomer valt er opnieuw heel wat te beleven in Bulskampveld. Elke dag in juli en augustus kunnen jong en oud deelnemen aan verschillende activiteiten in het domein. Kom jij ook eens langs?

# TIEN PUNTEN VOOR DE

# Govaertskapel in Oedelem

De Govaertskapel in Oedelem (Beernem) dateert uit 1884-1885 en staat gekend als een genezingskapel, toegewijd aan Maria. Deze bedevaartskapel werd gebouwd in opdracht van de familie Govaert, notaris te Jabbeke. De kapel staat in een bosje en is bereikbaar vanaf de Beekstraat nr 75 via een dreef met versnipperde groepjes hagen en geknotte bomen. Een betonnen boog met de geschilderde woorden 'Ave Maria' markeert de toegang naar de kapel. Rondom de kapel bevinden zich zeven ommevangkapellen die elk één van de Zeven Smarten van Maria vertegenwoordigen. Een pad verbindt alle ornamenten van de kruisgang.

Met subsidies vanuit het herstelfonds besloot de gemeente Beernem, in samenwerking met het Regionaal Landschap Houtland & Polders, de verwaarloosde kapelsite aan te pakken. Deze winter worden de cultuurhistorische elementen gerestaureerd en de trage toegangsweg opgewaarderd. Een top tien van de werken:

1. Plaatsing klimconstructies voor klimrozen en andere klimplanten ter hoogte van de toegangszone aan de Beekstraat
2. Een gemengde, dubbele haag vervangt de versnipperde en uitgegroeide buxushaag en wordt over de hele dreef doorgetrokken



3. Versterken van het berceau-effect in het tweede deel van de dreef

Wist je dat...

... een berceau een mooie, groene tunnel is die ontstaat door bomen of struiken langs beide zijden van een pad aan de bovenzijde met elkaar te verbinden?

4. Uitdunning van het bosbestand met aandacht voor monumentale bomen
5. Plaatsing van twee takkenwallen doorbreken de olifantenpadjes maar zijn ook een bergingsplaats voor het snoeiwerk in het bosje: een ideale schuilplek voor insecten en kleine zoogdieren
6. Een wintergroen scherm buffert het zicht op afsluitingen en bebouwing op de aangrenzende percelen
7. Herstel van de ornamenten en aanplant van vaste (Maria)planten zoals vrouwenmantel, maagdenpalm, akelei, rozen... rond de kapel
8. Verspreid in het bosje worden drie zitlocaties voorzien en een bidbank ter hoogte van de kapel, die ons herinnert aan de historische situatie (zie foto)
9. Nieuwe toplaag voor bestaande verharding, in nauwe samenwerking met een boomverzorger om de omliggende bomen zoveel mogelijk te beschermen
10. Om de geborgenheid van het bosparkje en de ornamenten te bufferen, wordt thv de Kerselaerstraat een groenzone met laagblijvende heesters aangeplant die de prikkeldraad en de oude afsluiting uit betonpalen zal vervangen

In mei 2024 wordt de vernieuwde kapelsite officieel ingehuldigd.



www.vlaanderen.be/rdp  
met steun van EFRO



# BREM IN DE BERM

Brem is een pionier soort die zich thuis voelt op braakliggende, zandige bodems en heel typerend is voor heideachtige vegetaties, duinen en bermen. De typerende goudgele bloemen die bloeien in mei, groeien uit tot zwarte peulen die in de zomer schroefvormig open springen en waaruit zaden wegschieten. Niet te verwarren met de veel zeldzamere gaspeldoorn: hoewel het om verwante soorten gaat die best wel wat lijken op elkaar is er een opvallend verschil. Brem heeft geen doorns, in tegenstelling tot en zoals de naam ook doet vermoeden, de gaspeldoorn.



Brem



Gaspeldoorn

Brem is een struik die behoort tot de familie van de vlinderbloemigen en is dus in staat om via wortelknolletjes stikstof in de bodem te binden. Enkele eeuwen terug werd brem daarom als onderdeel van een beheercyclus op velden gebruikt als groenbedekker, vaak in combinatie met rogge. Ontgonnen heidegronden werden op die manier opgewaardeerd tot cultuurgronden.



Braakakker ingezaaid met brem als onderdeel van een teeltplan (Foto J. Massoert 1905)

## TussenMijTje

### MOTTEN SPOTTEN IN HET FORT VAN BEIEREN

Motten spotten doe je zo: lichtvallen plaatsen, motten vangen en je laten begeleiden door gepassioneerde mottenvangers.

Zaterdag 8 juni en/of zondag 9 juni

20u (zaterdag) tot 9u (zondag)

Fort van Beieren

Inschrijven via [www.rlhp.be/agenda](http://www.rlhp.be/agenda)

Brem is zowel een waardplant voor verschillende vlindersoorten als een drachtplant voor hommels

### Wist je dat...

...een waardplant voorziet in behoeftes voor groei en voortplanting terwijl een drachtplant voorziet in voedsel onder de vorm van nectar en stuifmeel?

### Wist je dat...

...de twijgen van brem in het recente verleden gebruikt werden als bezem? Maar de takken werden ook gebruikt voor dakbedekking, bind- of vlechtwerk, stalstro...

# Helemaal mee?

En zo zijn we rond. Check hier of je weer helemaal mee bent. We delen 3 bonnen uit voor een 100% West-Vlaams streekproductenpakket. Als je de vragen oplost, verschijnt in de verticale groene balk het codewoord dat we zoeken.

## HET CODEWOORD GEVONDEN?

Mail je antwoord voor eind mei naar [wedstrijd@rlhp.be](mailto:wedstrijd@rlhp.be) met als onderwerp 'Helemaal mee?' De winnaars worden persoonlijk verwittigd.



2  
3

4		4	8		3	
---	--	---	---	--	---	--

				7			6
				8			12

9				12		6	6	1	6
---	--	--	--	----	--	---	---	---	---

10

11					17	4	7		
----	--	--	--	--	----	---	---	--	--

## VRAGEN

1. Een boomsoort die beter bestand is tegen extremere klimaatomstandigheden dan andere boomsoorten noemen we een...
2. Een plant die als één van de eerste soorten verschijnt op braakliggende bodems, noemen we een...
3. Vers gesnoeide, gedroogde of ingekuilde twijgen, bladeren of takken, die vroeger een essentieel onderdeel van het dieet van vee uitmaakten.
4. Inheemse klimplant met sterk geurende bloemen die veel nachtvlinders aantrekt.
5. De nieuwe audiowandelingen in verschillende provinciale domeinen kregen de naam...
6. Kaart die een overzicht geeft van de lopende waterprojecten in Vlaanderen.
7. Eén van de hoogste duinen aan onze kust, in het verleden gebruikt als observatiepunt.
8. Een niet inheemse boomsoort die als klimaatboom aangeplant wordt en vooral bekend is door zijn typerende vruchten.
9. Een met water gevulde put in het landschap, ontstaan door onder andere de aanleg van autosnelwegen.
10. West-Vlaams plan opgezet door de provincie en de vier West-Vlaamse Regionale Landschappen ten voordele van bijen en insecten.
11. Het proces waarbij water uit bladeren verdampt noemen we...

1				8						14	8	
				3								
				14	3	12						
14												
	5			1		3			7	3	6	
6		4										
		4		12								
				7						7		
				7		17						6
		1										

Het was lente op het eerste gezicht

