

# Houtpost & Polderpraatjes



BEHAAG JE TUIN met streekeigen plantgoed  
BOMEN OVER bomen  
PRATEN OVER water  
VOGELS SPOTTEN in de mooiste  
vogelkijkhutten van onze regio  
NAJAAR in Bultskampveld



“De herfstvakantie staat voor de deur. Met de uitnodiging om je onder te dompelen in een bonte verzameling van tinten rood, geel, bruin en misschien nog een sprankeltje groen. Dus open die deur,

laat de vakantie binnen en ga samen met familie, vrienden, (nieuwe 😊) collega's of je huisdier naar buiten. Het zal je zeker behagen. Net zoals de samenaankoop 'Behaag je tuin' dat ongetwijfeld ook zal doen. Want tegen 100% gegarandeerd streekeigen en autochtoon plantgoed aan een voordelig tarief zegt geen enkele tuin 'neen'. Teveel onderhoud?

De opgeleide knotploegen van het Regionaal Landschap Houtland & Polders staan ook dit jaar weer paraat om de bomen in ons landschap van een goeie onderhoudsbeurt te voorzien.

Verder zwaaien we de zomer uit met twee afgeronde projecten die we met enkele spraakmakende beelden in

de kijker zetten. De basis is gelegd en hoewel de projecten afgelopen zijn, willen we de kennis niet verloren laten gaan. Voor advies over bijen of houtig erfgoed staan de collega's van het Regionaal Landschap nog steeds voor jullie klaar.

We bomen over bomen en praten over water. We ontdekken de Sint-Donaaspolder en de gemeente Zuienkerke. We gaan zelfs weer naar school want zo'n vernieuwde, groene speelplaats wil iedereen wel eens zien.

En als gouden tip om mee af te sluiten, raad ik het artikel over de vogelkijkhutten aan. De Polders staan in deze tijd van het jaar bekend om hun overtrekkende en overwinterende watervogels en die moet je echt gezien hebben. In een kijkhut zit je niet alleen beschut maar krijg je ook een unieke kijk op waar een winterwatervogel zoal mee bezig is.

Bouwen aan het landschap of het landschap beleven? Met deze editie kan het weer allemaal. ”

**Bart Naeyaert**, voorzitter van het Regionaal Landschap Houtland & Polders.

## WE VERWELKOMEN ... ...een nieuwe collega

Sinds half augustus kreeg ons team versterking van Jeroen Provijn. Jeroen is landschaps- en tuinarchitect en zal de collega's ondersteunen bij het ontwerpen en uitwerken van landschapsprojecten rond verschillende thema's: water, groen blauwe netwerken, recreatieve structuren, kleinschalige natuurprojecten, kleine landschapselementen...



### PASPOORT

- **Naam:** Jeroen Provijn
- **Thuissteam:** woont samen met z'n vriendin in Assebroek
- **Hobby's:** natuur, muziek, piano
- **Contact:** jeroen.provijn@rlhp.be of 0496 44 26 37



## OP DE HOOGTE BLIJVEN... ...doe je zo



- 1x per maand
- Helemaal mee met één zin. Wil je toch meer weten? Klik dan door op de link/foto in de nieuwsbrief.
- RLHP-nieuws, projectinfo, zelf aan de slag-tip, activiteitenkalender
- Inschrijven via [www.rlhp.be](http://www.rlhp.be) (naar beneden scrollen)



- 2x per jaar
- RLHP-nieuws, realisaties in het werkingsgebied, lopende projecten, natuurweetjes, TussenUitjes, belevingstips...
- Inschrijven via [www.west-vlaanderen.be/landschapskrant](http://www.west-vlaanderen.be/landschapskrant)

Of volg ons via [regionaallandschaphoutlandpolders](https://www.facebook.com/regionaallandschaphoutlandpolders)



#### Colofon:

**Redactie:** Pauwel Bogaert, Karolien Bracke, Bart Decrop, Kim Debus, Stijn De Winter, Niek Godfroid, Leen Herrewyn, Gilles Paelinck, Febe Schelpe, Domien Van Dijck, Bob Vandendriessche, Katrien Van Hollebeke, Yannick Verstraete

**Foto's:** Ijsvogel, Vincent van Zalinge en Lepelaar, Ruben Undheim from Trondheim (Wikimedia Commons)

**Vormgeving en druk:** Communicatie, Grafische Dienst, Provincie West-Vlaanderen

**Verantwoordelijke uitgever:** Pauwel Bogaert, coördinator van het Regionaal Landschap Houtland & Polders vzw | Tillegemstraat 81, 8200 Sint-Michiels Brugge | [www.rlhp.be](http://www.rlhp.be) | +32(0)50 40 70 22 | [info@rlhp.be](mailto:info@rlhp.be) | Ondernemingsnummer: 0472.947.254 | RPR Gent, afdeling Brugge

# 'KRUISBESTUIVERS' vliegt uit

Vier projectpartners en 13 steden en gemeenten werkten de afgelopen jaren samen om van onze regio een bijvriendelijke omgeving te maken. Naast kennis- en ervaringsuitwisseling voor zowel het grote publiek, lokale besturen als landbouwers, zette het PDPO project Kruisbestuivers in op meer bloemen en nestplaatsen voor bijen en bij uitbreiding ook voor heel wat andere bestuivers. We vliegen hieronder van enkele bijzondere realisaties naar opvallende momenten. Een kleine greep uit drie jaar intensieve bijenwerking. Het project leerde ons welke acties het verschil maken en daar gaan we verder mee aan de slag.



Oostkamp  
Opleiding bijvriendelijk beheer voor groendienst



Oostkamp  
Een tuinsafarikit om zelf op ontdekking te gaan



Oostkamp  
Gemeenteraad bezoekt realisaties Kruisbestuivers



Damme  
Meer bloei op openbaar domein



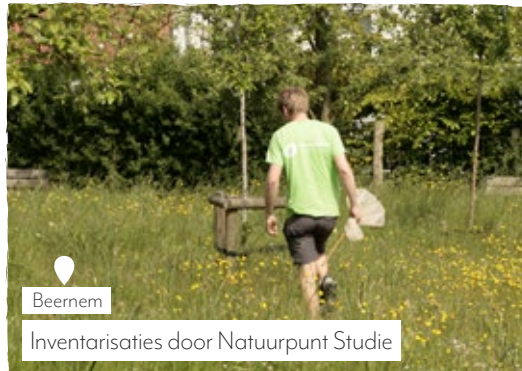
Brugge  
Hommelwandelingen



Knokke-Heist  
Bijensymposium



Torhout  
Bijenburchten pleiten voor meer ondergrondse nestgelegenheden



Beernem  
Inventarisaties door Natuurpunt Studie



Knokke-Heist  
Inagro onderzoekt kansen op meer bloei in de akkers



Zedelgem  
Bloeiende bermen



Ichtegem  
Bestuivers leren (her)kennen tijdens bijensafari's



Knokke-Heist  
Campagne pesticidevrije tuinen



Jabbeke  
Campagne bijvriendelijke bomen



Kasteel Tillegem (Brugge)  
Afsluitende netwerdrink

# BOMEN over bomen

## BEHAAG JE TUIN

Tot 15 november kan je bij het Regionaal Landschap Houtland & Polders opnieuw streekeigen plantgoed bestellen om jouw tuin te behagen. De samenaankoop staat garant voor een assortiment van gemengde hagen, heggen, houtkanten, wilgenpoten en hoogstambomen, 100% gegarandeerd streekeigen en autochtoon plantgoed en dat alles aan een voordelig tarief. De voordelen van het behagen van je tuin zijn niet in een notendop te vatten maar we doen graag een aanzet die jou ongetwijfeld ook zal behagen: bomen en struiken verfraaien jouw tuin en het landschap, ze brengen meer leven in de tuin door hun bloemen en vruchten maar onrechtstreeks hebben ze ook heel wat voordelen voor allerlei vogels, bijen, vlinders en kleinere zoogdieren zoals egels... Denk daarbij bijvoorbeeld maar aan de schuil- en nestplaatsen voor deze soorten of de verkoeling tijdens de warme zomermaanden... In het aanbod zitten hoogstammige loofbomen, knotwilgen of bosplantgoed voor hagen, heggen, houtkanten en/of vogelbosjes.

### Tip

- Plan goed jouw plantgoed want de juiste plant hoort op de juiste plaats. Niet alleen de grondsoort is belangrijk maar ook de standplaats en de beschikbare ruimte. Voor meer informatie kan je terecht op [www.bomenwijzer.be](http://www.bomenwijzer.be) maar ook de medewerkers van het Regionaal Landschap Houtland & Polders staan voor je klaar met advies en ondersteuning.
- Contacteer [leen.herrewyn@rlhp.be](mailto:leen.herrewyn@rlhp.be).



### PRAKTISCH

**Wat?** Samenaankoop streekeigen plantgoed aan een voordelig tarief

**Wanneer bestellen?** Vanaf 1 september tot 15 november 2023

**Hoe bestellen?** Via [www.behaagjtuin.be](http://www.behaagjtuin.be)

**Wanneer afhalen?** Er zijn 2 afhaalmomenten, vrijdag 8 december (namiddag) en zaterdag 9 december (voormiddag)

**Waar afhalen?** Parking Tillegembos, Sint-Michiels



## HOUTIG ERFGOED

Ook het PDPO project 'Houtig Erfgoed' loopt dit jaar af. Sinds 2021 is het Regionaal Landschap Houtland & Polders actief bezig rond dit thema.

Het project resulteerde onder meer in een inventarisatie van bijzondere houtige elementen in Beernem, Damme, Gistel, Lichtegem, Jabbeke, Knokke-Heist, Oostkamp, Oudenburg, Torhout en Zedelgem.

Acht houtige elementen kregen een grondige herstel- en onderhoudsbeurt, die garant staat voor een langere levensverwachting.

Ook sensibilisatie bleek belangrijk: het belang en de waarde van houtig erfgoed (er)kennen, garandeert ook de continuering op een goed onderhoud. Door in gesprek te gaan met burgers en lokale besturen, geniet het -vaak bedreigde- houtig erfgoed uit de streek nu een betere bescherming.

### Varenbeuk in park Sophoras in Gistel

Deze cultivar van beuk is in volwassen vorm zeer zeldzaam.

Dat in combinatie met zijn bijzondere vorm maakt deze boom erfgoedwaardig.



### Es in Damme

Een zeer karakteristieke en beeldbepalende boom van 130 jaar oud. De boom blijft goed gespaard van essentaksterfte.

## Wist je dat...

...sommige gemeentes naar aanleiding van die gesprekken overwegen om een subsidie uit te schrijven voor de (vaak erg dure) verzorging van veteranabomen? Hou de gemeentelijke communicatiekanalen dus goed in de gaten als je de trotse bezitter bent van een waardevol stukje houtig erfgoed.

Als Regionaal Landschap willen we blijven inzetten op houtig erfgoed, ook na afloop van het project. Heb jij, als burger of lokaal bestuur, een bijzondere boom(gaard), bomenrij of haag met erfgoedwaarde staan en weet je niet hoe je de verzorging of het beheer ervan moet aanpakken? Klop dan gerust bij ons aan voor advies en begeleiding via [info@rlhp.be](mailto:info@rlhp.be).



### Hulsthaag in Lichtegeem

Vanuit deze indrukwekkende, oude haag worden enkele uitgroeiers opgesnoeid tot hoogstammige hulsten. Typisch voor Lichtegeem maar elders is een dergelijke aanplanting zeer zeldzaam.

### Toegangsdreef met knotwilgen in Damme

Beschreven in de Inventaris Onroerend Erfgoed. Hoewel knotbomenrijen op zich niet zeldzaam zijn, representeren ze wel oude gebruiken waardoor ze een belangrijke erfgoedwaarde hebben. Zeker als de rij nog zeer volledig is.



### GOED GEKNOT

Het knotseizoen staat voor de deur. Tijd voor ons bescheiden leger knotters om knotbomen in het landschap te gaan knotten. Dankzij de inzet van de knotploegen profiteren jaarlijks duizenden knotbomen van een opknopbeurt.

Heb jij knotbomen staan in een landschappelijke context (een enkele knotboom in een tuin komt dus niet in aanmerking)? Geef ze dan door op [www.goedgeknot.be/ik-heb-knotbomen](http://www.goedgeknot.be/ik-heb-knotbomen). Voer de exacte locatie in en voeg enkele foto's van de bomen toe. Collega Domien helpt je hier graag mee op weg. Contacteer [domien.vandijck@rlhp.be](mailto:domien.vandijck@rlhp.be)



### BOMEN PLANNEN/BEHEREN/PLANTEN

Bomen hebben een belangrijk maatschappelijk nut. Ze zuiveren de lucht, ze geven schaduw en verkoeling, ze bevorderen de biodiversiteit, ze spelen een onmiskenbare rol in de watercyclus... Bovendien geven bomen kleur aan een versteende omgeving wat de leefbaarheid van dorpen, steden of wijken verhoogt. Lokale besturen beseffen het belang van bomen en hebben het vaste voornemen om voor elke burger een nieuwe boom aan te planten tegen 2030. Meer bomen maar ook beter beheerde bomen. Met het PDPO project bomen plannen/beheren/planten wil de provincie West-Vlaanderen hen hiermee ondersteunen. Het project voorziet voor de deelnemende gemeentes:

#### 1. BOMENPLANNEN EN KANSENKAARTEN VOOR LOKALE BESTUREN

Een bomenplan omvat een inventaris van de gemeentelijke bomen met een overzicht van welke soort, leeftijd en beheertype. Op basis van deze gegevens volgt er een koppeling aan een concreet beheerschema: wat te doen aan welke boom en wanneer. Zo ontstaat er een aangepaste planning voor uitvoeren van beheer per gemeentelijke boom. Een kansenkaart bundelt parameters zoals standplaats en omgeving en toont de opportuniteiten waar nieuwe bomen aangeplant kunnen worden aan de hand van kleurcodes: rood (geen bomen), oranje (nieuwe bomen mits voorwaarden) en groen (nieuwe bomen).

#### 2. KLIMAATBOMEN VOOR PARTICULIEREN EN SCHADUWBOMEN VOOR LANDBOUWERS

Inwoners van deelnemende gemeentes en steden kunnen intekenen voor de (gratis) workshop 'Boom zoekt tuin'. Niet alleen het veranderende klimaat komt aan bod tijdens de workshop maar ook de invloed daarvan op bomen. Particulieren leren welke klimaatbomen ze waar kunnen aanplanten in hun eigen tuin. Een gratis hoogstamboom voor iedere deelnemer vormt de kers op de taart. Torhout en Beernem zijn ondertussen 108 klimaatbomen rijker. Via de campagne 'Staat de airkoe in jouw weide aan?' voorziet het project ook gratis schaduwbomen voor geïnteresseerde landbouwers. In Torhout en Beernem werden dit voorjaar in verschillende weides 70 schaduwbomen (mét boombescherming) aangeplant door de sociale werkplaats Footstep.

### Wist je dat...

... we dit najaar met de steun van de provincie West-Vlaanderen aan de slag gaan in Blankenberge en De Haan?



# DOET rolklaver BINNENKORT DE BAL ROLLEN VOOR kieviten OP AKKERS?



De kievit is een typische weidevogel maar lijkt de voorbije decennia de tendens te vertonen om ook – al dan niet noodgedwongen – op akkers tot broeden te komen. De broedperiode van de kievit valt echter samen met de start van de werken op de akkers. Nesten van grondbroeders, zoals de kievit, zijn daarom erg kwetsbaar.



plant die zich traag ontwikkelt tot een niet te hoog, weinig dens en bloemenrijk gewas. In het voorjaar is de braakliggende, ijle bodem aantrekkelijk voor de kievit. Eenmaal het gewas volgroeid is, is de broedperiode van de kievit ook voorbij.

Ook voor de landbouwer is rolklaver interessant. Hoewel het in tegenstelling tot luzerne, een iets lagere voedingswaarde heeft als groenbedekker, is deze eiwitrijke plant heel interessant op vlak van stikstoffixatie en herstel van de bodem en het bodemleven. Bovendien is rolklaver een klimaatbestendige plant die zowel natte als droge omstandigheden goed verdraagt.

Het experiment wordt in onze regio opgezet op twee percelen in Zuienkerke (2,5 ha kleigrond) en Beernem (1 ha zandgrond). Er kwamen nog geen kieviten tot broeden maar de verwachtingen zijn hoopvol want er werden wel al enkele interessante soorten zoals de velduil, veldleeuwerik, patrijs, kwartel graspieper en gele kwikstaart gespot. Al bij al een veelbelovend experiment dat ongetwijfeld wordt vervolgd.

Op vandaag bestaat er geen subsidieregeling voor landbouwers voor maatregelen om kieviten op hun akkers te beschermen. Daarom ging het Regionaal Landschap Houtland & Polders op zoek naar een oplossing die zowel voor de kievit als voor de landbouwer gunstig is. Ondertussen sprongen ook enkele andere Regionale Landschappen (Meetjesland & Leievallei, West-Vlaamse hart, de Voorkempen) en Inagro (onderzoekscentrum voor land- en tuinbouw) op de kar.

Op verschillende percelen in Vlaanderen is vorig jaar in oktober rolklaver ingezaaid. Rolklaver is een meerjarige

## PRATEN over water

Er doen heel wat projectoproepen de ronde om waterschaarste (of -overlast) te voorkomen. Bedoeling van die projecten is het landschap, de natuur en de landbouw beter te wapenen tegen deze problematieken. De focus ligt op kleinschalige maar effectieve inrichtingswerken op percelen van private eigenaars en landbouwers die resulteren in het voeden van de grondwatertafel, het capteren en vasthouden van water in de winter om er voldoende te hebben in de zomer, het filteren van water en daaraan gekoppeld een verhoging van de biodiversiteit.

Een mooi voorbeeld van een Water-Land-Schap project situeert zich in Damme (Romboutswerve). Hoofddoelstelling is om het historische landschap in ere te herstellen. In een eerste fase initieerde het Regionaal Landschap Houtland & Polders de accentuering van een kreekkrug rond een vier hectare groot perceel bij een particuliere eigenaar. De kreekkrug is zichtbaar als een hoger gelegen zone in het landschap, gevormd door eerdere afzettingen van zand in geulen.



Door de helling af te schuinen, krijgt de kreekkrug opnieuw meer zichtbaarheid in het landschap. Om meer water te kunnen vasthouden, wordt het regenwater naar de kreek geleid in plaats van het te laten infiltreren in de bodem. Bedoeling is om op de kreekkrug een fruitboomgaard met oude fruitrassen aan te leggen.

In een latere fase plannen we het herstel en de vernatting van de lager gelegen weides naast de kreekkrug. Een plasdraspomp zal ervoor zorgen dat het waterniveau voldoende hoog blijft. Tot slot zullen we ook de historische laantjes opnieuw uitgraven. Door ze met elkaar in verbinding te brengen, zal ook hier het opgevangen regenwater niet meer aflopen naar de waterloop maar zal het ter plaatse vastgehouden worden en het landschap vernatting.

### Tip

- Als inwoner van de Oudlandpolder (Blankenberge, Bredene, Brugge, De Haan, Jabbeke, Oudenburg of Zuienkerke) kan je een subsidie (50% voor projecten tussen €1000 en €30.000) krijgen van de Vlaamse Landmaatschappij (VLM) voor het (laten) uitvoeren van concrete acties op je terrein die waterinfiltratie en vernatting in de hand werken. Een aanvraag indienen kan tot uiterlijk 17 november 2023.

### Meer info?

- Neem gerust contact op met [stijn.dewinter@rlhp.be](mailto:stijn.dewinter@rlhp.be) of rechtstreeks met VLM Regio West [oudlandpolder@vlm.be](mailto:oudlandpolder@vlm.be).
- Aanvraagformulier, subsidiereglement en projectgebied zie [www.vlm.be/oudlandpolder](http://www.vlm.be/oudlandpolder).

# De Sint-Donaaspolder

## VERWONDERT



“Iedere schep moet dubbel opbrengen.”  
Rudi Vantorre

We bevinden ons in de Sint-Donaaspolder in Knokke-Heist, een natuurgebied van een kleine 25 hectare in bezit van Natuurpunt Knokke-Heist. De afgelopen jaren werkte het Regionaal Landschap Houtland & Polders in samenwerking met de provincie West-Vlaanderen hier een actieplan voor de boomkikker uit. En de samenwerking loont: de boomkikkerpopulatie is zowat verdrievoudigd op twee jaar tijd. Een prestatie die om wat meer uitleg vraagt dus gingen we in gesprek met Rudi Vantorre, conservator van het gebied.

### VAN VERLEDEN...

“Wij zijn hier al 25 tot 30 jaar bezig. In het begin was het hier een beetje verwaarloosd. Veel poelen lagen in de schaduw door de wilgenopslag op de oevers, andere poelen en laantjes waren volledig verland. Als we de natuur zijn gang laten gaan, zou alles dichtgroeien en verbossen maar ondertussen hebben we dat hier mooi onder controle”, opent Rudi zijn verhaal.

“Dit gebied is één van de weinige plaatsen in West-Vlaanderen waar de boomkikker nog voorkomt. Onze focus ligt dus op maatregelen in het voordeel van deze soort. Maar andere waardevolle soorten profiteren natuurlijk mee en we zijn bijzonder trots op onze grote aantallen kamsalamander”, glimlacht Rudi.

“In kader van een Interreg project ‘Forten en Linies in grensbreed perspectief’ werden de Spaanse oude forten in een deel van het gebied hersteld”, vervolgt Rudi. “Tijdens de reconstructie van de wallen ontstonden grachten die het opgevangen regenwater tot in het hart van het gebied leiden.”

### ...NAAR HEDEN...

Het eerste wat ons meteen opvalt, zijn de talrijke **poelen en brede laantjes**. “Afgelopen jaar hebben we met de financiële steun van het Regionaal Landschap Houtland & Polders tien extra poelen laten aanleggen en verschillende laantjes geruimd en verbreed”, vertelt Rudi. “Iedere druppel regenwater willen we hier ter plaatse houden. We leggen de uitgegraven aarde schuin tegen de randen van de poelen en laantjes zodat al het regenwater rechtstreeks naar de poel stroomt. Door te graven tot aan de kleilaag, voorkomen we dat het opgevangen regenwater te snel in de bodem infiltreert. Daarom blijven de poelen en laantjes hier, zelfs in periodes van uitzonderlijke droogte, tot diep in augustus waterhoudend.”

De landschapsophopingen zorgen bovendien voor een microklimaat met windstille plekken, warm en voldoende nat. Een ideaal toevluchtsoord voor heel wat soorten.

Recent werd een **plasdraspomp** in het gebied geïnstalleerd. Het systeem is aangesloten op de nabijgelegen waterloop en voedt de poel die het hoogst gelegen is en dus kans maakt om het snelst droog te vallen. De pomp werkt op zonne-energie en bestaat uit drie eenheden: hoe meer zon er is, hoe meer eenheden actief worden en hoe meer water er overgepompt wordt. “Hoewel het water uit de waterloop behoorlijk voedselrijk is, primeert hier de continue aanwezigheid van water op de kwaliteit. Boomkikker- en kamsalamanderlarven zijn er tijdens hun ontwikkeling immers afhankelijk van.”



“Bloemenrijke graslanden met **langere grassen en ruigtekruiden** geven de nodige schaduw en vochtigheid ter hoogte van de bodem en boomkikkertjes hebben dat graag. Maar ook heel wat insecten hebben daar baat bij. Daarom **maaien we de vegetaties heel gericht en afwisselend**. De voortplantingsplaatsen van de boomkikker laten we zo lang mogelijk ongemoeid. Ook aan het polderbestuur (de Oostkustpolder) wordt gevraagd om het riet **pas in oktober te rijten** want in september zitten de rietkragen nog vol boomkikkertjes.”

“Weideafsluitingen staan op enkele meters van de perceelsgrens en laten zo ruimte voor **houtige aanplantingen** met meidoorn, sleedoorn, hondsroos... en spontane opslag van onder andere bramen. Boomkikkertjes zitten graag tussen de bramen. Maar ook polderreetjes houden er van.”



“We proberen om al die verschillende **kleine en grotere landschapselementen** zoveel mogelijk **met elkaar in verbinding te brengen**. Houtkanten gaan over in ruigtes, ruigtes lopen tot aan de poelen en laantjes. Dat maakt het voor soorten gemakkelijker om zich te verplaatsen en zich te verspreiden over een groter gebied.”

“Vorig jaar telden we zo’n 120 tot 135 boomkikkertjes. Nu zijn er dat al 350 tot 360. We hopen dat al de genomen maatregelen de boomkikkeraantallen nog meer zullen doen toenemen. Pas als de groep voldoende groot is, zullen ze ook actief beginnen uitzwermen en andere gebieden gaan opzoeken.”

### Wist je dat...

... de oude bunkers in het gebied ingericht zijn als overwinteringsplaats voor vleermuizen?  
Ook deze soorten voelen zich thuis in een gebied met veel variatie.

### ...EN TOEKOMST

“Afgelopen jaar kochten we nog een stukje grond aan waardoor het gebied nu een mooi aaneengesloten geheel vormt. Ter hoogte van dat nieuwe stuk hebben we al wat geëxperimenteerd met het afdammen van grachten, het uitdiepen en verbreden van laantjes, het herstellen van verlandde poelen... allemaal om te kunnen inschatten hoe kleihoudend de bodem is en welke mogelijke resultaten we hier zouden kunnen bereiken. Gericht beheer om de hooiweide te verschralen zal ook noodzakelijk zijn. En we zullen ook voor wat extra aanplantingen zorgen. Allemaal voor onze boomkikkertjes, uiteraard!”, rondt Rudi af.



# Zuienkerke IN DE KIJKER

De gemeente Zuienkerke bestaat uit de vier polderdorpen Zuienkerke, Meetkerke, Houtave en Nieuwmunster.

Deze landelijke gemeente is gelegen tussen grootstad Brugge en de kust en vormt er letterlijk een oase van rust. De streek verkennen doe je te voet of met de fiets, langs verschillende bewegwijzerde wandelroutes of via de fietsknooppunten.

## Polderwindmolen met scheprad

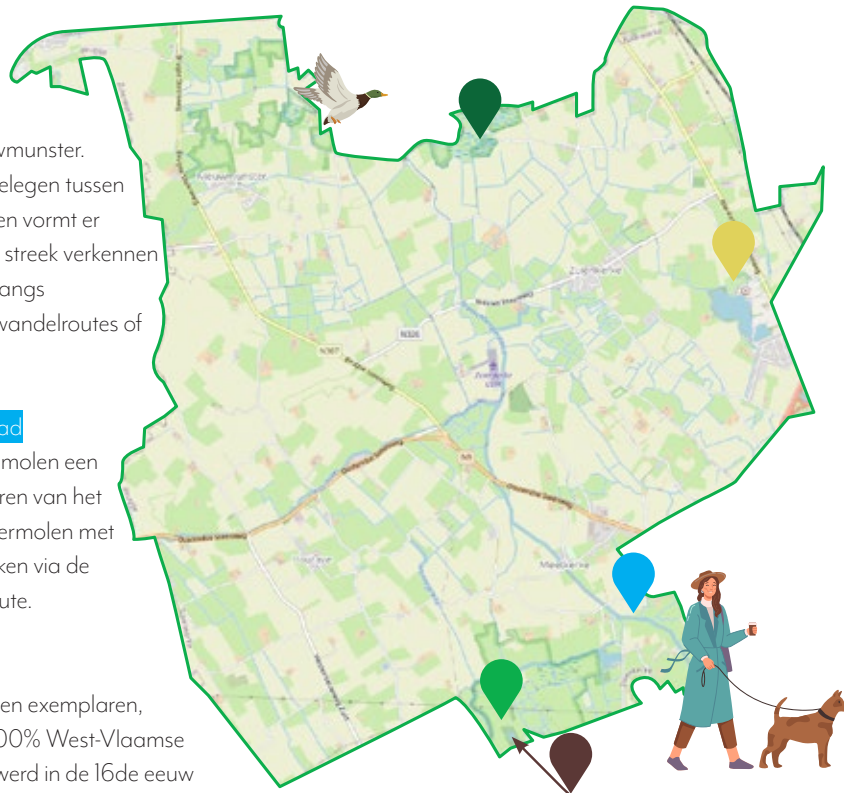
In de 17de eeuw speelde deze molen een belangrijke rol bij het ontwateren van het gebied. Het is de laatste poldermolen met scheprad in België en te bereiken via de Meetkerkse Moerenwandelroute.

## Eendenkooi Meetkerke

Eén van de weinig overgebleven exemplaren, historisch waardevol en een 100% West-Vlaamse uitvinding. Deze eendenkooi werd in de 16de eeuw gebruikt om wilde eenden te vangen voor consumptie. Het is een vijver, omgeven door een bos, met in elke hoek lange vangpijpen. Je passeert er eveneens via de Meetkerkse Moerenwandelroute.

## Uitkerkse Polder

Het belangrijkste weidevogelgebied van Vlaanderen is zeker een bezoek waard. Het 1400 hectare grote gebied bestrijkt niet alleen Zuienkerke en Nieuwmunster maar ook Wenduine en Blankenberge. Het uitgestrekte uitzicht alleen al is de moeite waard. Een route van 8 kilometer ('Puderondje') voert je langs het door Pascar uitgeroepen mooiste plekje van Zuienkerke: een stukje vlak polderland tussen Zuienkerke en Uitkerke langs de Blankenbergse vaart (Vaartstraat).



## Natuurgebied 'Lage Moeren van Meetkerke'

Dit 50 hectare grote natuurgebied kenmerkt zich door greppels en beekjes die het open polderlandschap doorkruisen. Je vindt er waardevolle hooilanden, vochtige weides met weidevogels en in de winter ook heel wat winterganzen. Niet vrij te bezoeken maar er zijn wel geleide wandelingen.

## Waterplas van Polderwind

Dit domein van 20 hectare wordt gedomineerd door een tien hectare grote waterplas die ontstaan is door zandwinning voor de aanleg van de expresweg in de jaren '70. Op het domein heeft het Rode Kruis een zorghotel geplaatst voor vakantiegasten en minder mobiele mensen. Een wandelroute van drie kilometer op de dijken leidt je rond de plas.

We gingen in gesprek met Eerste Schepen Jacques Demeyere.

**Dag Schepen. Zuienkerke is een heel uitgestrekte gemeente dus waar moeten we zijn als we het mooiste plekje van Zuienkerke willen ontdekken?**

"Aaah, dan raad ik jullie de Moerstraat in de Meetkerkse Moeren aan. Je vindt het gemakkelijk door de Biezenstraat ter hoogte van de watermolen (met scheprad!) in zuidelijke richting te volgen en een 500tal meter verderop naar rechts in te slaan. Wandelen over het twee kilometer lange, onverharde pad, dat is genieten en kennis maken met het echte Zuienkerke."

**Jullie gemeente sloot twee jaar geleden aan bij het werkingsgebied van het Regionaal Landschap Houtland & Polders. Hoe hebben jullie dit ervaren?**

"In een kleine gemeente zoals de onze is het takenpakket van de medewerkers soms heel ruim en divers. Iedere mogelijkheid om met deskundigen samen te werken, grijpen we dankbaar aan. De ondersteuning bij de gemeentelijke groenaanleg zoals met de aanplant van laanbomen in de Weimanstraat vorig jaar, was zeker welkom. Maar ook voor de mensen in het buitengebied zijn er meer opportuniteiten. Op verschillende plaatsen is al gewerkt rond vernatting van historisch permanente graslanden, het herstellen van walgrachten, het aanplanten van lindes, populieren, een heg..."

**Maar er wordt nog meer gepland/geplant?**

"Ja, zeker! In poldergebied speelt water een belangrijke rol. Maar ook aanplantingen vinden wij noodzakelijk. Zo willen we enkele straten van de Vagevuur wijk verrijken met laanbomen. Zowel voor het plaatsen van stuwtjes of plasdraspompen als voor boomsoortenkeuze, plantperiode en -afstand... kijken we uiteraard naar jullie. Naast deze landschappelijke projectwerking hebben we ook het geluk om dit jaar geselecteerd te zijn voor het project 'DNA van het dorp' waarbij er samen met de provincie West-Vlaanderen gezocht wordt naar een goede ruimtelijke visie voor Zuienkerke en Houtave dorp.



Hier ligt het voorstel op tafel om ook langs de Nieuwsteenweg meer bomen aan te planten."

**Heel veel nieuwe bomen. Niet altijd even evident in een gemeente waar heel wat landbouwers actief zijn.**

"Neen, dat klopt. Het open landschap is net heel kenmerkend voor onze streek en dus willen we dat ook behouden. Enerzijds voor het landschap maar anderzijds om landgebonden landbouwuitbatingen maximaal te beschermen. De aanplanting van bomen beperkt zich dus tot de dorpskernen. Ook de natuur in de Meetkerkse Moeren willen we in stand houden maar met respect voor de bestaande landbouwbedrijven. Rond gebouwen in het buitengebied kan en mag er uiteraard meer groen komen. En op die manier vinden we een compromis die voor iedereen haalbaar en aanvaardbaar is."

**Mooie woorden om dit gesprek mee af te sluiten. Bedankt!**





# STAMINA STRAALT **groen**

“Dit is zoveel beter dan onze oude, saaie speelplaats: al dat groen maakt het niet alleen mooier maar ook veel leuker!”, klinkt het eensgezind uit de monden van de leerlingen van de secundaire school Stamina in Brugge. In het voorjaar van 2023 werden 900 m<sup>2</sup> betontegels uitgebroken en vervangen door bomen, struiken, hagen, speelheuvels en een grote wadi. We polsten bij drie leerlingen naar hun bevindingen.



“Gewoon dat het er groen is, is al een hele verbetering,” vertelt Lars uit het vierde middelbaar. “Dat we nu een grasveldje hebben om te sporten in plaats van beton, dat vinden m'n vrienden en ik echt de max”. Aagje en Friedl uit het tweede middelbaar vallen hem bij: “Op deze speelplaats valt er veel meer te beleven!” De speelplaatsvergroening op Stamina komt niets te vroeg. De hitte legde de leerlingen soms echt het vuur aan de schenen. “De grootste verbetering is dat we nu ook buiten les krijgen in één van de nieuwe buitenklassen. In de lokalen kan het soms heel warm zijn,” zegt Aagje. Ook Lars is blij dat hij aan de hitte kan ontsnappen. “Ik kijk er hard naar uit om onder een boom te kunnen zitten als het te warm is”. Goed voor



Lars en z'n vrienden, want de speelplaats is nu 10 bomen rijker.

Ook voor de natuur is de speelplaatsvergroening een opsteker. In het ingezaaide, bloemenrijke gazon bloeit de witte klaver rijkelijk. Dat zorgt meteen voor meer leven. “Er zijn al veel bijen, hommels en vlinders komen kijken naar het nieuwe stukje groen”, merkt Friedl op.



De speelplaatsvergroening valt enorm in de smaak bij de leerlingen. Als je het hen vraagt, is alles eigenlijk beter dan een grijze vlakte en hoeft het hier zeker niet op te houden. “Meer klimplanten tegen het gebouw zou fijn zijn, zodat het in de zomer ook binnen een beetje frisser wordt. Nu is het soms veel te warm om goed op te letten in de les”, suggereert Lars.

Friedl kijkt er dan weer naar uit om in een eigen moestuin te kunnen duiken: “Met de klas verse groentjes kweken voor in de keuken, dat moet toch zalig zijn!”

De speelplaats werd gerealiseerd door Grondig Groen en Tuinen Deroo onder begeleiding van het Regionaal Landschap Houtland & Polders. Ook heel wat ouders en leerlingen staken bij de aanplant de handen uit de mouwen. De kosten werden gedekt met subsidies van Stad Brugge, provincie West-Vlaanderen en het Agentschap voor Natuur en Bos.

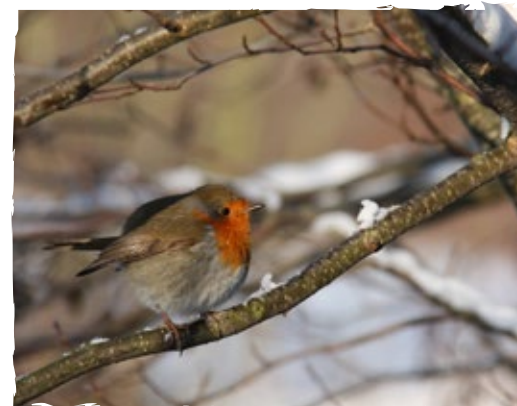
Wil jij ook jouw school vergroenen? Surf dan naar onze website voor meer informatie.



# (WATER)VOGELS BEWONDEREN: ONZE **vogelkijkhuttentips**

Voor de meesten onder ons zit het reisseizoen er op maar niet voor de trekvogels, want die beginnen nu pas aan hun trip. Vanuit het hoge noorden of het verre oosten komt de jaarlijkse stroom trekvogels op gang. Op hun soms duizenden kilometers lange tocht volgen ze de Noordzeekust en dus zijn ze momenteel vaak te zien in onze provincie.

Tijdens hun trektocht moeten vogels natuurlijk ook rusten, eten en drinken. Favoriete locaties zijn plaatsen op of in de buurt van water waar doorgaans veel voedsel te vinden is. De ideale periode voor ons om die fraaie vogels eens van wat dichterbij te gaan bekijken. Letterlijk dan.



## Wist je dat...

... het roodborstje ook een trekvogel is? Gelukkig is dat één van de weinige vogeltjes die zich niet zo snel laat afschrikken en dus vaak tot heel dichtbij de mens durft te komen.



### Tip

Grote kans dat je in de kijkhutten doorwinterde vogelkijkers tegenkomt. Met verrekijkers en telescopen. Spreek hen eens aan en vraag welke vogels er te zien zijn. Ze geven je graag uitleg.

Naast trekvogels vind je vanaf de herfst op grotere plassen die in de winter niet toevriezen ook veel overwinterende watervogels.

In onze regio staan er heel wat vogelkijkhutten van waaruit je deze trek- en overwinterende vogels ongemerkt kan bewonderen, zonder ze af te schrikken. We maakten voor jullie een selectie van onze favoriete locaties.



In Oudenburg ligt het natuurdomein **De Hoge Dijken** (Roksempuut). Deze kunstmatige vijver ontstond door zanduitgravingen voor de aanleg van de snelweg Brugge – Veurne. Langs een wandelpad rond de plas (3 km) passeer je een vogelkijkwand en drie vogelkijkhutten met sprekende namen: de fuut, de smient, de aalscholver en de wintertaling. Het is een belangrijk overwinteringsgebied voor watervogels zoals de smient, wintertaling en slobeend. Aan de onthaalpoort De Grote Zaagbek kan je verrekijkers ontlenuen.



anderzijds. Het is een trekpleister voor doortrekkende en overwinterende watervogels zoals smienten en ganzen die je kan spotten vanuit de vogelobservatiehut, te bereiken via het wandelpad ter hoogte van Warvinge 93.



In het weidevogelreservaat van de **Uitkerkse Polder** kan je verschillende korte wandelingen doen. Verspreid over de wandelingen kom je vier kijkhutten tegen van waaruit weidevogels van heel dichtbij te bewonderen zijn. Blikvangers in het najaar zijn onder andere lepelaars, velduilen en de vele duizenden vriezeganzen. De kijktoren is ook een stop waard.



### Wist je dat...

... je hier in het voorjaar ook veel broedsoorten kan treffen? Futen, bergeenden of oeverzwaluwen... komen jaarlijks om er te nestelen.

De **Put van Vlissegem** in De Haan ontstond door kleiontginning voor huizenbouw (tot 1964) gevolgd door zanduitgravingen voor wegenbouw (vanaf 1970) waardoor de put tot wel 20 meter diep is. Het brakke water maakt hierdoor rechtstreeks contact met het zilte grondwater waardoor de put ook bij strenge vorst open blijft. De put vormt een natuurlijke stapsteen tussen de natuurgebieden van de Uitkerkse Polder enerzijds en de poldergraslanden tussen Klemserke en Vlissegem

**Het Zeebos** in Blankenberge/Zeebrugge is een provinciedomein waar weide- en watervogels te bekijken zijn vanuit de kijkhut. Het weidse uitzicht over de open polder maakt het niet alleen voor vogels een aantrekkelijke plek. Een duidelijk infobord vertelt je welke vogels er te zien zijn.



Zwin  
Provincie  
Natuurpunt  
Agentschap voor Natuur en Bos

### TussenMiTje

#### HUTTENPARCOURS

De natuur ontdekken via hutten: een voederhut, een ringhut, een zoet- en zoutwaterlabo, een kijk- of luisterhut, een boshut...

Van woensdag tot en met zondag,

10u – 17u

#### Zwin Natuur Park



Meer naar het binnenland, ter hoogte van de brug van Moerbrugge, zijn er twee ruime kijkhutten en twee kijkwanden van waaruit je water- en moerasvogels (waaronder de ijsvogel) kunt observeren. Een korte wandeling van 2 kilometer laat je kennismaken met **de Warandeputten**.

### TussenMiTje

#### OPEN KIJKHUTVOORMIDDAG

Wandel op eigen houtje naar de kijkhut in het gesloten gedeelte van het reservaat. Gidsen geven ter plaatse uitleg over de vogels en het landschap.

Iedere 4de zondag van de maand

#### Damme





## NAJAARSACTIVITEITEN IN PROVINCIEDOMEIN BULSKAMPVELD

### HERFSTHAPPENING IN DE KRUIDERIE

**Zondag 29 oktober 2023 van 10u tot 18u**

Doorlopend voor groot en klein :

- Winkel met kruidige geschenken
- Verkoop van doorlevende biokruiden
- Kinderanimatie
- Music by Jazzavan
- Tal van externe stands
- Foods & Drinks

Volg alles op [www.dekruiderie.be](http://www.dekruiderie.be),

Facebook en Instagram.

(De Kruiderie is een onderdeel van [www.footstep.be](http://www.footstep.be))

### VOLWASSENEN

**Vrijdag 3 november van 9u30 tot 12u**

#### BOSBADEN

Ervaar en absorbeer de kracht van het bos. Leer onthaasten. Het ritme van het bos wijst de weg.

Afspraak aan Bezoekerscentrum Bulskampveld.

€ 10 – vooraf inschrijven via

[www.west-vlaanderen.be/bulskampveld](http://www.west-vlaanderen.be/bulskampveld)

### IEDEREEN WELKOM

**Zaterdag 4 november van 14u30 tot 16u30**

**Zaterdag 2 december van 14u30 tot 16u30**

#### RONDLEIDING IN HET VOC

Neem een kijkje achter de schermen van het Opvangcentrum voor Vogels en Wilde dieren.

€5 (€3 kinderen tot 12 jaar) – inschrijven bij VOC

Beernem (050 79 09 59 of [voc.beernem@gmail.com](mailto:voc.beernem@gmail.com))

### VOC BEERNEM VZW ZET DE DEUREN OPEN

**Zondag 3 december van 10u tot 16u**

Wat valt er te beleven?

- Een kijkje achter de schermen
- Gratis rondleidingen
- Een kopje koffie of lekkere thee
- Een glaasje glühwein
- Een knabbel en een babbel
- Kerstshopping in onze groene winkel
- Kinderanimatie

Gratis, doorlopend welkom



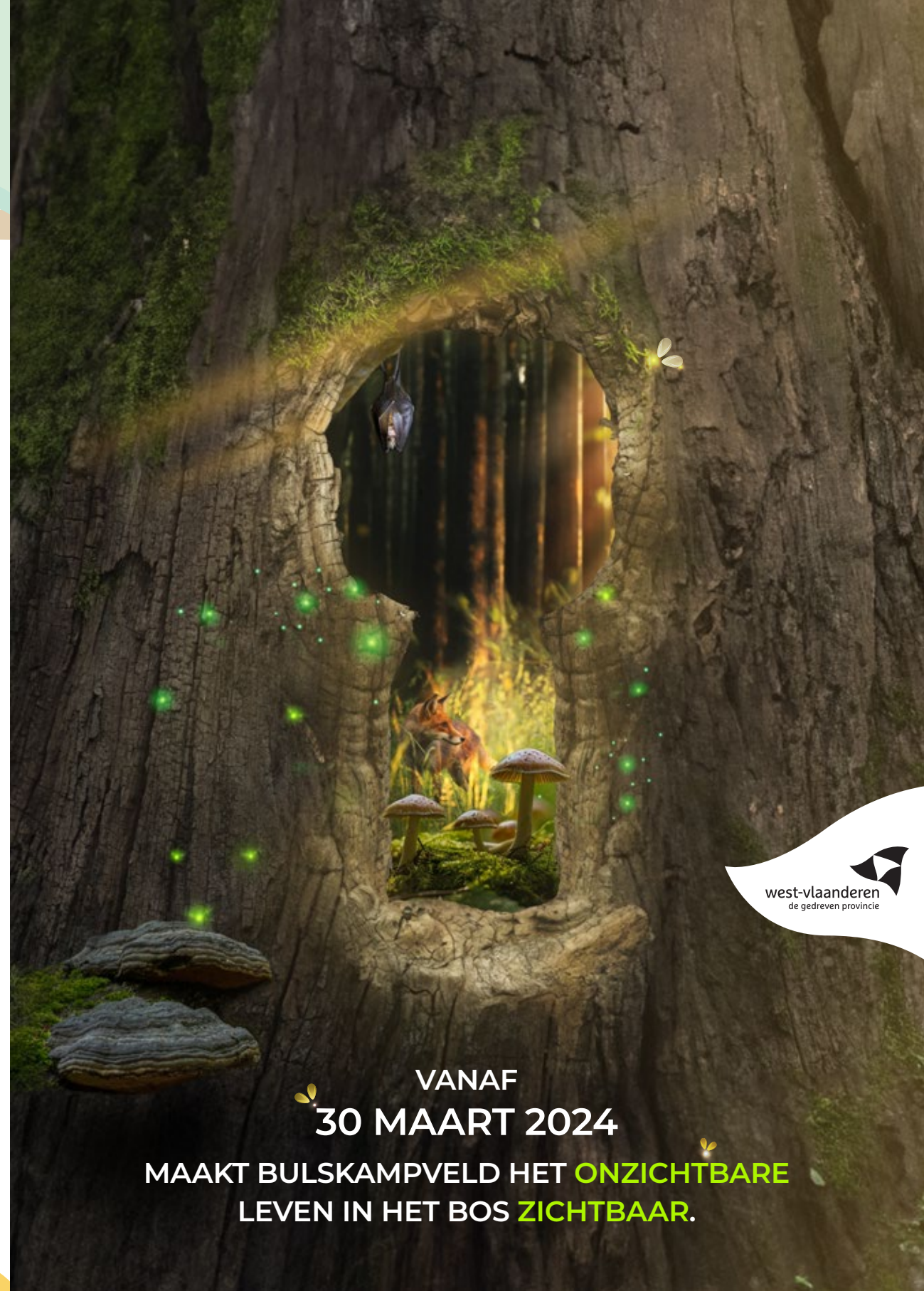
### VANAF 12 JAAR

**Doorlopend tot 15 december**

#### INTERACTIEVE WANDELING: NERDLAND SAFARI (8 KM)

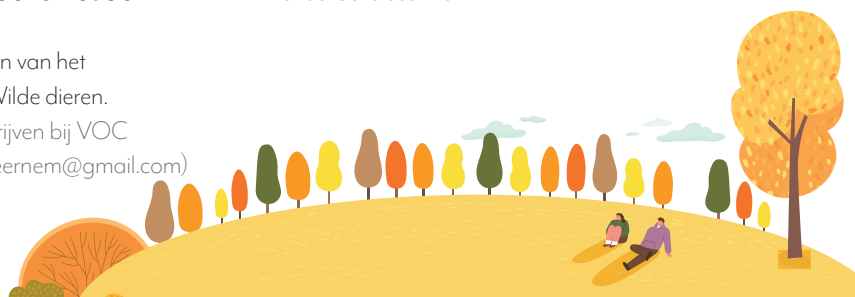
Lieven Scheire en entomoloog Peter Berx worden jouw persoonlijke safarigidsen. Op tien verschillende locaties hangt een bordje met een QR-code. Achter elke code wacht een videofragment van Lieven en Peter over bijzondere planten en dieren op die locatie.

Download het routeplan via de website of haal het op in het bezoekerscentrum.



VANAF  
**30 MAART 2024**

MAAKT BULSKAMPVELD HET **ONZICHTBARE**  
LEVEN IN HET BOS **ZICHTBAAR.**



# WIE ZOEKT, DIE VINDT wintervlinders

Het vangen en inventariseren van nachtvlinders zit in de lift. En namen als 'kleine wintervlinder' of 'gepluimde spanner' brengen je al helemaal in hogere sferen. Tijdens de voorbije lente- en zomermaanden werden op sommige dagen meer dan 10.000 waarnemingen ingevoerd op [www.waarnemingen.be](http://www.waarnemingen.be). Een indrukwekkend cijfer maar als we de grote verscheidenheid bij deze groep insecten onder de loep nemen, begrijpen we al snel waarom. In een gemiddelde tuin kan je met een zelfgemaakte lichtval al snel honderden soorten vinden.

Het leuke aan motten is dat je ze ook in het najaar en de winter kan spotten. Een zeer mooie herfstsoort is de gepluimde spanner. Mannetjes van deze donzige vlinder hebben grote antennes om de feromonen van vrouwtjes op te sporen. Deze vlinder vliegt van september tot december. Waardplanten zijn eik, sleedoorn, meidoorn en bosbes.



Een veelvoorkomende maar eerder onopvallende soort is de kleine wintervlinder. De vrouwtjes maken deze soort bijzonder: na verpoping hebben ze enkel half ontwikkelde vleugelstompjes. Ze kunnen dus niet vliegen. Mannelijke soortgenoten daarentegen kan je gans de winter tegenkomen, zelfs bij temperaturen rond het vriespunt. De voornaamste waardplanten zijn eiken en verscheidene fruitsoorten.



**Tip**

Wil jij jouw tuin mottenvriendelijk inrichten?  
Bekijk dan onze tips op de website



## Wist je dat...

... de rupsen van nachtvlinders een belangrijke voedselbron zijn voor de jongen van verschillende zangvogels? Maar ook bij kleine zoogdieren staan ze op het menu. Omdat (rupsen van) nachtvlinders vaak de basis vormen van het dieet vervullen ze een enorme ecologische rol die door heel wat mensen vaak onderschat wordt.

# Helemaal mee?

En zo zijn we rond. Check hier of je weer helemaal mee bent. We delen 3 bonnen uit voor 100% West-Vlaams streekproductenpakketten. Als je de vragen oplost, verschijnt in de verticale groene balk het codewoord dat we zoeken.



## CODEWOORD GEVONDEN?

Mail je antwoord voor eind november naar [wedstrijd@rlhp.be](mailto:wedstrijd@rlhp.be) met als onderwerp 'Helemaal mee?'. De winnaars worden persoonlijk verwittigd.

\*'ij' telt als één letter

## VRAGEN

1. Stamina is dankzij de speelplaatsvergroening enkele ... rijker.
2. Met welk gewas wordt geëxperimenteerd ten gunste van de kievit?
3. Hoe noem je een mot die je ook in de winter kan spotten?
4. Hoe heet het gebied waar je als inwoner een subsidie kan krijgen voor het uitvoeren van watergerelateerde acties op je terrein?
5. Hoe heet het domein waar het Rode Kruis een zorghotel voor onder andere minder mobiele mensen heeft?
6. Voor de recentste RLHP-informatie, teken je in op onze digitale ...
7. Geef de naam van het bijenproject dat dit jaar afliep.
8. Welk trekvogeltje laat zich gemakkelijk spotten?
9. Voor welke diersoort worden maatregelen genomen in de Sint-Donaaspolder?
10. Vul aan 'Roksempot of Hoge ...'
11. Dit kan je onder andere bestellen via de samenaankoop 'Behaag je tuin'

													<b>1</b>	19		26	26	8		26	29	10	26	8	19
									<b>2</b>	21	4	8	23	8		10	26	21							
<b>3</b>	15	25	7	22	26	21	10	8	25	7		26	21												
<b>4</b>	4	29	2	8		7	2	9	4	8															
										<b>5</b>	9	4	8	2		21	15	25	7	2					
												<b>6</b>		25	26	29	15	19	13	21	25	26			
<b>7</b>	23	21	29	25	19	13	26	19	22	29	25	10	26	21											
					<b>8</b>	21	4	4	2	13	4	21	19		26										
										<b>9</b>		13	4			23	25	23	23	26	21				
											<b>10</b>	2		23		7									
									<b>11</b>	10	4		26		13	4	19		26						

# De natuur praat niet maar zegt veel

BOND ZONDER NAAM

