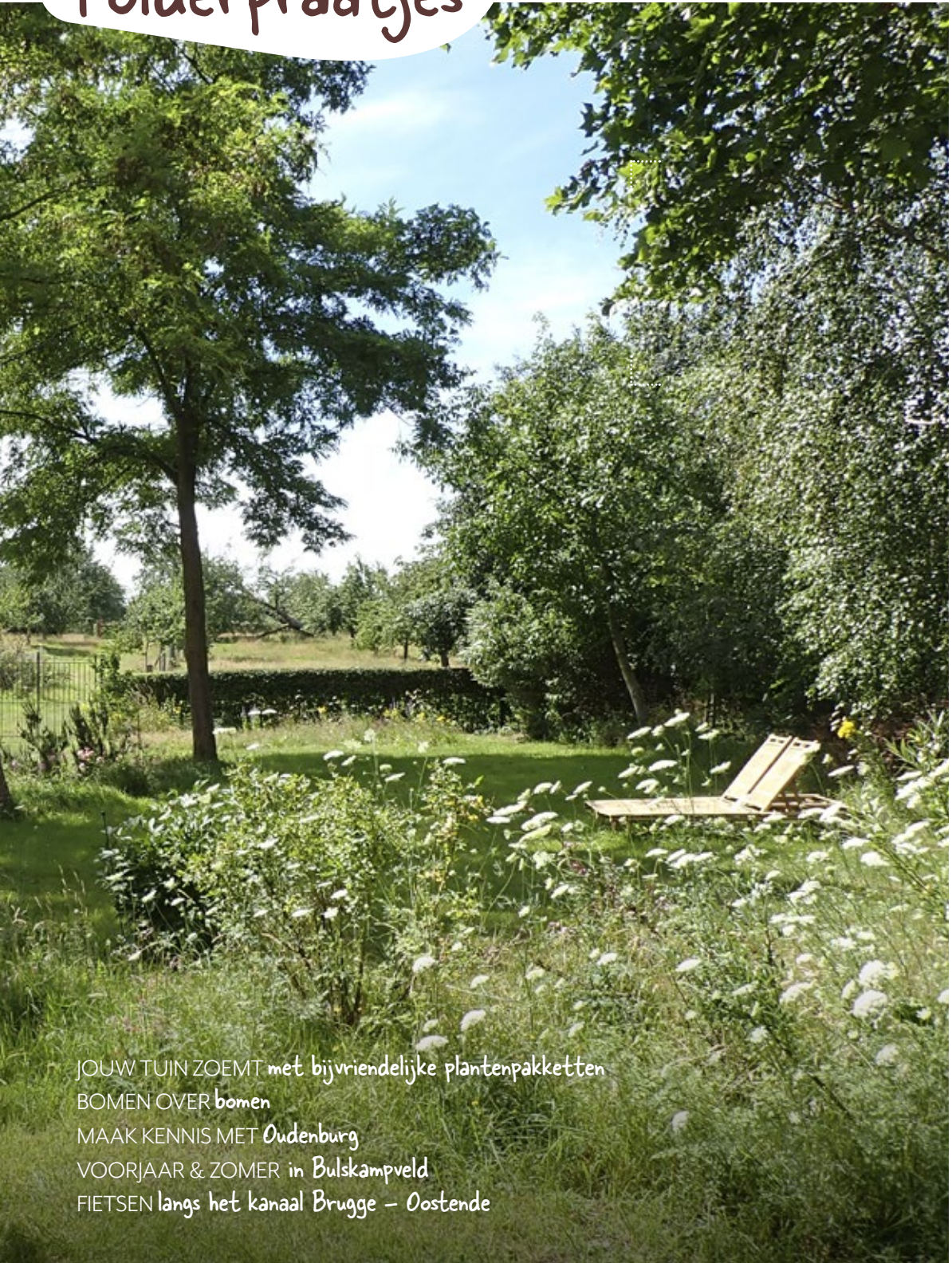


Houtpost & Polderpraatjes



JOUW TUIN ZOEMT met bijvriendelijke plantenpakketten
BOMEN OVER bomen
MAAK KENNIS MET Oudenburg
VOORJAAR & ZOMER in Bulskampveld
FIETSEN langs het kanaal Brugge – Oostende



“ Wandelen in de eerste lentezon is heerlijk, maar er is ook niets mis met eens door de voorjaarseditie van deze landschapskrant te wandelen als het weer wat

minder mee zit. Een editie waar we je willen inspireren om in jouw tuin of jouw school aan de slag te gaan. De samenaankoop ‘Jouw tuin zoemt’ zorgt voor de bloemetjes, het bijensymposium voor de bijtjes en de tuincoaches voor... nog meer bloemetjes en bijtjes. We kijken kort terug op 2022 met cijfers waar we weer trots op mogen zijn. Daarnaast praten we je bij over enkele van onze lopende projecten zoals bomen plannen/beheren/planten en houtig erfgoed. Maar ook aan de toekomst hebben we gedacht want ook dit keer

staan er tussen de regels door weer heel wat leuke tussenuitjes om je agenda mee te vullen. En we blijven wandelen, van de kust naar het binnenland. Achtereenvolgens houden we halt bij een graslandproject in Zuienkerke, we bezoeken de stad Oudenburg en gaan langs bij een school in Brugge die hun speelplaats onder handen nam. Om te eindigen met de belevenissen in Bulskampveld. Genoeg gewandeld? Dan kan je met de fiets het jaagpad langs het kanaal Brugge-Oostende nog gaan verkennen. Je fietst er binnenkort weer tussen de ruisende bomen langs verschillende natuurgebiedjes en na het lezen van het artikel, zal je ook echt begrijpen waarover ze fluisteren. Als het weer opgeklaard is na het lezen van deze editie, zul je alvast weten wat te doen. ”

Bart Naeyaert, voorzitter van het Regionaal Landschap Houtland & Polders.

Onze realisaties IN 2022

✓ 61 landschapsplannen, samen goed voor:

- 20 poelen
- 299 fruitboomgaarden
- 4455 meter hagen en heggen
- 1145 meter (knot)bomenrij
- 5420 m² vogelbosjes en houtkanten

✓ 108 bestellingen bij de jaarlijkse actie ‘Behaag je tuin’, goed voor 199 pakketten:

- 9950 kleine haagplanten
- 240 hoogstam- en knotbomen

✓ 11 scholen die voor vergroening kozen

- Ontharding naar groene, waterdoorlaatbare speelruimte: 2589 m²
- Aanplant van (klim)bomen: 68 stuks
- Aanplant van (bijvriendelijke) bloeiende en besdragende struiken: 1514 m²
- Aanleg van speelweides, bloemenweides: 3242 m²



EN WAT BRENGT 2023?

Een schatkist vol ontdekkingen. Van tips om groene vingers bij af te tikken tot activiteiten waarvoor je met plezier in je vrije tijd snoeit.

Wil jij ook de vruchten plukken van onze verzamelde kennis? Blijf dan op de hoogte via:

- **f**regionaallandschapshoutlandpolders
- schrijf je in op onze maandelijkse nieuwsbrief via www.rlhp.be (helemaal naar onder scrollen)



Colofon:

Redactie: Pauwel Bogaert, Bart Decrop, Kim Debus, Stijn De Winter, Niek Godfroid, Leen Herrewyn, Gilles Paelinck, Febe Schelpe, Domien Van Dijk, Katrien Van Hallebeke

Foto's: Erwin Deros, Adobe Stock, Beeldbank West-Vlaanderen, Stijn Adriaen, Marc Ryckaert, Wikimediacommons

Vormgeving en druk: Communicatie, Grafische Dienst, Provincie West-Vlaanderen

Verantwoordelijke uitgever: Pauwel Bogaert, coördinator van het Regionaal Landschap Houtland & Polders vzw | Tillegemstraat 81, 8200 Sint-Michiels Brugge | www.rlhp.be | +32(0)50 40 70 22 | info@rlhp.be | Ondernemingsnummer: 0472.947.254 | RPR Gent, afdeling Brugge



JOUW TUIN ZOEMT

JOUW *tuin* ZOEMT

Voor bloemen die jouw tuin doen zoemen, kan je bij het Regionaal Landschap Houtland & Polders opnieuw bijvriendelijke planten bestellen. Voor €22 ontvang je een bont pakket van 14 vaste planten die jouw tuin of terras doen openbloeien van de vroege lente tot de late herfst. Bestellen kan tot 24 april.

Met deze zorgvuldig samengestelde plantenpakketten heb je alle troeven in handen om jouw tuin te doen zoemen. Het Regionaal Landschap selecteerde streekeigen en verwante plantensoorten omdat die de beste relaties hebben met onze bijen en insecten. De plantjes worden door de leerlingen van Vrije school Haverlo uit Brugge en het VLTI St-Rembert in Torhout biologisch opgekweekt.

Een pakket bestaat uit een mengeling van muskuskaasjeskruid, hemelsleutel, rode zonnehoed, salie, kruipend zenegroen, slangenkruid, wilde margriet, grijs kattenkruid, prachtklokje, moerasspirea en venkel. Iedere tuin heeft unieke kansen voor bijen en vlinders, ook die van jou.

Meer info of bestellen kan via
www.jouwtuinzoemt.be

PRAKTISCH

Wat? Samenaankoop bijvriendelijke planten aan een voordelig tarief
Waarom? Gegarandeerd gevarieerd, doorlevend, streekeigen, biologisch en lokaal
Wanneer bestellen? Tot 24 april 2023
Waar afhalen? Er zijn verschillende afhaalpunten, dus ook bij jou in de buurt
Hoe? www.jouwtuinzoemt.be of scan de QR-code voor meer info



TussenliTje

VROEGE KRUIDEN

Tijdens deze wandeling blazen we de vergeten kennis rond kruiden nieuw leven in. Staaltjes en proevertjes inbegrepen.

Zaterdag 22 april

10u tot 12u30

Provinciedomein Fort van Beieren
Inschrijven via rlhp.be/agenda

BIJEN SYMPOSIUM

Samen aan de slag voor een zoemende regio!

Nectar en stuifmeel, dat staat er op het menu bij de bij maar dit jaar ook op het bijensymposium. Welke bloemen bezoeken bijen? Wat kan stuifmeel ons vertellen over het landschap? Hoe schalen lokale besturen de nectar- en pollenbeschikbaarheid in hun gemeente of stad op? Het 6de West-Vlaamse bijensymposium gaat op zoek naar antwoorden op deze en vele andere vragen.



PRAKTISCH

Wat? Een dag vol nectar en stuifmeel voor beleidsmakers, gemeentemedewerkers, imkers, lesgevers, gidsen, professionals (landbouw, tuinontwerp...), natuurliefhebbers en al wie interesse heeft in bijen. Iedereen welkom dus.
Wanneer? Donderdag 27 april, van 9u15 tot 17u
Waar? Zwin Natuur Park, Knokke-Heist
Kostprijs? Gratis
Programma en inschrijven?
www.bijensymposium.be of scan de QR-code voor meer info



TussenliTje

NACHTVLINDERS IN TILLEGEM

Een eerste kennismaking met nachtvlinders: motten spotten, tellen en leren herkennen.

Vrijdag 12 mei

20u tot 24u

Zaterdag 13 mei

9u tot 11u

Provinciedomein Tillegem

Inschrijven via rlhp.be/agenda

TussenliTje

NACHTVLINDERS IN FORT VAN BEIEREN

Motten spotten rond de mottenval, ochtendtelling en leren herkennen van de soorten.

Vrijdag 26 mei

21u30 tot 24u

Zaterdag 27 mei

9u tot 11u

Provinciedomein Fort van Beieren

Inschrijven via rlhp.be/agenda

BOMEN over bomen

BOMEN PLANNEN/BEHEREN/PLANTEN

In 2021 startten de Regionale- en Stadlandschappen in en met de samenwerking van de provincie West-Vlaanderen het PDPO-project bomen plannen/beheren/planten op. Doel: West-Vlaamse steden en gemeentes ondersteunen bij de aanplant en het beheer van bomen op het openbaar domein.

In Torhout zijn ondertussen alle bomen langs wegen, pleinen en groenzones op publiek domein geïnventariseerd. Een bomenplanner bekeek zowel de vitaliteit van de bomen als de toestand van de bomenrijen. Deze oefening resulteerde in een **lange termijn bomenbeheerplan**. Dat somt de beheermaatregelen op die nodig zijn om de bomen in goede conditie te houden, bepaalt ook welke bomen moeten worden gekapt en door welke soort ze moeten worden vervangen. Het document vormt de basis voor het opmaken van een jaarlijks werkplan van het uit te voeren beheer door de gemeentelijke groendienst.



(c)Stijn Adriaen



(c)Stijn Adriaen



Samen met het beheerplan werd ook een **kansenkaart** voor de gemeente opgemaakt. Een overzichtelijk document waarop punten, lijnen en vlakken duidelijk maken waar nog ruimte is om bomen aan te planten.

Enkele inventarisconclusies:

1. Het huidige bomenbestand is vrij goed gemengd. Deze variatie wapent bomen tegen ziektes of aantastingen. Het buitengebied telt echter een relatief groot aandeel eiken. Bij heraanplant is het aangeraden om ook voor andere soorten te kiezen.
2. In de bebouwde kom staan meer dan 800 geknotte bomen en bomen waarvan de kruin sterk is ingekort (gekandelaberde bomen). Hoewel knotbomen in het buitengebied zeer waardevol zijn, gaat het in de stadskern om sierbomen die veel onderhoud vragen en relatief weinig vergroening voor de omgeving betekenen. Het stelselmatig vervangen van deze soorten door exemplaren die vrij kunnen en mogen uitgroeien, is aanbevolen.

3. De meeste bomen zijn relatief jong en verkeren in goede tot zeer goede conditie (88%). De andere exemplaren zullen regelmatig gecontroleerd moeten worden. Optimalisatie van de groeiplaatsomstandigheden bij een nieuwe aanplant is noodzakelijk.

Ook in 11 andere gemeenten, waaronder Beernem, werd het bomenbestand geïnventariseerd. Het PDPO-project wordt dit jaar afgerond maar kent een vervolg: de provincie West-Vlaanderen en de steden en gemeentes slaan de handen in elkaar om de opmaak van nieuwe bomenbeheerplannen samen te financieren. Elke regio krijgt een bomenplanner. In het Regionaal Landschap Houtland & Polders gaat onze medewerker Gilles Paelinck dit najaar als bomenplanner aan de slag.



(c)Stijn Adriaen

TussenMiTje

BOSYOGA

Speciaal voor ouders met kinderen (5-10 jaar) die de rustgevende kracht van yoga in combinatie met het bos willen ontdekken.

Woensdag 19 juli

Provinciedomein Fort
van Beieren

Woensdag 2 augustus

Provinciedomein
Tillegem

10u30 tot 12u30

Provinciedomein Tillegem

Inschrijven via rlhp.be/agenda

TussenMiTje

REEËN SPOTTEN

Reeën houden ook van bomen en bossen. Ze zijn vooral 's nachts actief dus dit is een activiteit voor vroege vogels.

Zaterdag 29 juli

7u tot 9u

Provinciedomein Tillegem

Inschrijven via rlhp.be/agenda

TussenMiTje

BIJZONDERE BOMENWANDELING

Bomen maken al eeuwen indruk op de mens. Met fascinerende verhalen en spraakmakende weetjes leer jij hoe onze voorouders naar bomen keken en hoe bomen communiceren.

Zaterdag 12 augustus

10u tot 12u30

Provinciedomein Fort van Beieren

Inschrijven via rlhp.be/agenda



Europees Landbouwfonds
voor Plattelandsontwikkeling
Europee investeren
in mijn platteland

VLAAMSE
LAND
MAATSCHAPPIJ

west-vlaanderen
de gedruimde provincie

www.vlaanderen.be/pdpo
met steun van ELFPO

WINNAAR WEDSTRIJD 'BIJZONDERSTE BOOM VAN DE STREEK'

Afgelopen jaar gingen we op zoek naar de bijzonderste boom van onze streek. Iedereen die een speciale boom met een verhaal wist staan, kon een voorstel insturen. We kregen meer dan 40 inzendingen binnen uit Beernem, Brugge, Damme, Gistel, Jabbeke, Knokke-Heist, Oostkamp, Oudenburg, Torhout en Zedelgem.

EN DE WINNAAR IS...

't vrijboompje, te vinden op de kruising van de Ettelgemsestraat met de Vrijboomstraat in Oudenburg.

Waarom?

Deze inheemse zomerlinde verdient de eretitel om volgende redenen:

- Hoewel de boom, zoals zoveel bomen in Vlaanderen, gevangen staat tussen beton en tegels heeft hij zijn mooie, natuurlijke verschijningsvorm behouden.
- Het kapelletje is een schoolvoorbeeld voor de boomkapelletjes die zo typisch zijn voor onze streek.
- Het is een boom met een opvallend historisch verhaal en daarom is de plaats ook geschiedkundig van groot belang.
- De boom staat middenin de bebouwde kom en is erg beeldbepalend voor de straat en de wijk.
- De boom bevindt zich in een boomarme stad, Oudenburg. Vanuit Oudenburg werden opvallend meer suggesties ingestuurd voor deze wedstrijd dan vanuit de andere deelnemende gemeentes en steden. Volgens de jury staat deze boom dan ook perfect symbool voor het belang van de bescherming van bomen in de bebouwde kom.

De wedstrijd kadert binnen het PDPO-project Houtig Erfgoed waarbij bomen en struiken met erfgoedwaarde in kaart worden gebracht. Samen met Stad Oudenburg bekijken we nu hoe we de groeiplaats van deze boom nog kunnen verbeteren. Als winnaar verdient deze boom een volledige en gespecialiseerde verzorgingskuur waar we dit jaar werk van zullen maken.



Wist je dat...

... de term 'vrijboom' zijn oorsprong vindt in de Middeleeuwen? Een Middeleeuwse veroordeelde die kon ontsnappen aan de galg en tot aan een boom met een kapelletje kon lopen, herwon zijn vrijheid.

VOORJAARSBLOEIERS IN HET WIJNENDALEBOS

In hartje Houtland vind je het 181 hectare grote **Wijnendalebos**. Het bos vormt een overblijfsel van het Verloren Cost woud uit de 18de eeuw. Hoger gelegen gebieden en nattere valleien wisselen elkaar af. Verschillende brongebieden, die aanleiding geven tot kleine beekjes, monden uit in de Kasteelbeek. Op de hoger gelegen delen vind je imposante eiken en beuken. Elzen en essen hebben liever vochtige wortels en vind je daarom in de nattere valleien. Maar in het voorjaar, voor de bomen in blad komen, zijn de eerste zonnestraaltjes voor de voorjaarsbloeiers.

Voorjaarsbloeiers bloeien vooraleer het bladerdak van de hoge bomen zich sluit. Enkel in de lente is er voldoende licht voor deze planten. Vooral in oude bossen, dat wil zeggen bossen die reeds voorkomen op de kaart van Ferraris (1782), komen voorjaarsbloeiers voor. Dat komt omdat deze planten zich niet gemakkelijk verspreiden. In een nieuw aangelegd bos zullen ze dus niet voorkomen.

In het vroege voorjaar zijn grote delen van de bosbodem bedekt met een wit tapijt van bosanemonen. De **bosanemoon** overwintert met ondiepe wortelstokken. Ze groeit vaak op lemige, kleiige of sterk humeuze bosbodems met in het winterhalfjaar hoge grondwaterstanden. **Witte klaverzuring**, die op het eerste zicht lijkt op bosanemoon, groeit op zure gronden en kan zeer goed gedijen in diepe schaduw. Het gele **speenkruid** kan net als de bosanemoon voorkomen in grote bloementapijten. Het is een soort die knolletjes vormt. Deze meer algemene voorjaarsbloeier kom je ook tegen langs grachtkanten en oevers van waterlopen. Een minder opvallende bloeier is het **muskuskruid** die met zijn vaalgroene kleur weinig opvalt. Een zeldzame voorjaarsbloeier van bron- en kwelzones is **paarbladig goudveil**, meteen ook dé blikvanger in het Wijnendalebos.

Tip

De helft van het Wijnendalebos is publiek toegankelijk. De andere helft is bosreservaat en voorbehouden aan de talrijke planten en dieren die er in alle rust kunnen gedijen. Verken het bos via Het Bosleerpad (2,6 km) en Korte Wandeling (3,2 km). Samen vormen deze routes een langere lus.



TussenMiTje

CINEMA UNDER THE TREES

Een film op groot scherm, gras onder je voeten, de ondergaande zon en een drankje in de hand. Met het bos op de achtergrond is dit een ultieme bioscoopervaring.

Vrijdag 4 augustus

21u30

Provinciedomein D'Aertrycke
Inschrijven via rlhp.be/agenda



Witte klaverzuring



Bosanemoon



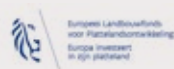
Paarbladig goudveil



Muskuskruid



Speenkruid



VLAAMSE
LAND
MAATSCHAPPIJ



www.vlaanderen.be/pdpo
met steun van ELFPO

NOG MEER WATER voor weidevogels

“Weidevogels willen water”, begint Stijn De Winter van het Regionaal Landschap zijn verhaal. “In tegenstelling tot vele andere vogelsoorten houden zij oprecht van natte voeten. Ze stappen galant op hun dunne poten doorheen de drassige weides en gaan met hun lange snavel op zoek naar voedsel in de bodem. Maar als die bodem te droog is, zitten de insecten te diep en is de grond te hard. Tijdens periodes van langdurige droogte vinden ze geen voedsel meer. Een bijkomend probleem in de Oudlandpolders is de verzilting van de bodem.”

Een mooi voorbeeld van een geslaagd vernattingsproject vinden we in Zuienkerke, bij advocaat Rik Depla. Rik maakte enkele jaren geleden kennis met de landschapswerking van de provincie en doorliep toen een succesvol landschapstraject: een poel werd aangelegd en een voormalige weide werd omgevormd tot bloemenrijk grasland.

“Toen Rik hoorde dat het werkingsgebied van het Regionaal Landschap Houtland uitbreidde met de Polders, nam hij in '21 contact met mij op om de inrichting van zijn weides te bespreken. Het was een bijzonder leuke uitdaging om hiermee aan de slag te mogen gaan want ik kreeg carte blanche. Alles wat ook maar mogelijk was om extra (natte) natuur te creëren, aansluitend op de omgeving, kwam als het ware in aanmerking. Letterlijk een ‘natte’ droom die in vervulling kon gaan”, lacht Stijn.

De gronden van Rik liggen binnen de afbakening van het Landinrichtingsproject Oudlandpolder van de Vlaamse Landmaatschappij en het ingediende project werd dan ook snel goedgekeurd.

“De weides rondom de hoeve van Rik zijn zogenaamde ‘historisch permanente graslanden’. De gronden zijn lange tijd gebruikt als graasweide en daardoor komen er heel wat kruiden en grassoorten in voor. Ook laantjes zijn typerend voor deze graslanden. Maar vaak zie je dat die door de jaren heen zijn dichtgegroeid.”



INRICHTINGSMAATREGELEN

“Laantjes zijn bijzonder interessante structuren in het polderlandschap. Hoewel ze in een landbouwkundige context gebruikt worden om water af te voeren, willen we hier net water vasthouden op de weides omdat weidevogels dit nodig hebben. Het herstel en onderhoud van de aanwezige historische laantjes kon en mocht dus niet ontbreken. Daarnaast werd ook voor verbinding tussen de verschillende laantjes gezorgd zodat het water zich over de weides kan verspreiden. In totaal werd anderhalve kilometer historische laantjes hersteld.”

Net zoals in ons project in Bredene (zie vorige Houtpost & Polderpraatjes) wordt ook hier geïnvesteerd in een plasdraspomp. De pomp voorziet de laantjes met water uit een aangrenzende beek. Op die manier kan blijvend water in de bodem infiltreren.

“Al deze maatregelen zorgen voor natte voeten en dat is net wat weidevogels zoals de grutto, kievit, scholekster of tureluur graag hebben. Maar ook Rik is bijzonder tevreden met de inrichtingswerken. Ik kreeg al heel veel foto's van weidevogels doorgestuurd”, besluit Stijn.



Tip

Als inwoner van Blankenberge, Bredene, Brugge, De Haan, Jabbeke, Oudenburg of Zuienkerke kan je beroep doen op een gunstige subsidieregeling als je concrete acties op je terrein wil (laten) uitvoeren die waterinfiltratie en vernatting in de hand werken. Meer info? Neem gerust contact op met stijn.dewinter@rlhp.be.



Oudenburg

IN DE KIJKER

Stad Oudenburg ligt aan het kanaal Plassendale-Nieuwpoort, op de grens van de Polders met de zandstreek. Je kan er fietsen op de fietssnelweg langs het kanaal Brugge-Oostende of wandelen in de verschillende natuurgebieden. De knooppunten helpen je om de weg te vinden naar 't Spaans Tolhuis, een rustplaats met zicht op het water.

PLASSENDALE

Waar het kanaal Plassendale-Nieuwpoort en het kanaal Brugge-Oostende elkaar ontmoeten, ligt een sluizencomplex waar de sluizen nog met de hand opgedraaid worden. Knooppunt 66 is the place to be voor een tussenstop langs het water.



NATUURDOMEIN 'DE HOGE DIJKEN (Rokseput)

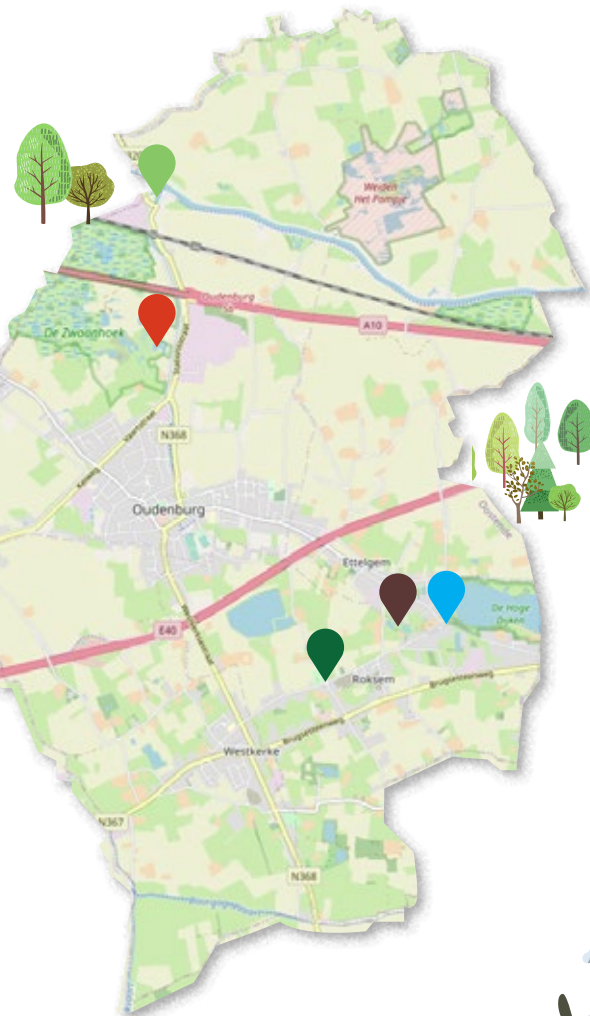
Dit 52 hectare grote natuurgebied ontstond door zandwinning voor de aanleg van de autosnelweg Jabbeke-Veurne. Op vandaag een belangrijke voedsel- en rustplaats voor watervogels maar door de variatie in bodemstructuur vind je er ook veel planten, vlinders, insecten en zoogdieren. Het gebied verkennen kan dankzij het bezoekerscentrum, het wandelpad en de vier vogelkijkhutten.

GEBOORTEBOS MET PICKINICKZONE IN ROKSEM

Een recreatiedomein met bomen en grasweides, gelegen op de hoek van de Oude Brugseweg en de Zeeweg. Aan de rand ligt een picknickzone (knooppunt 82).

HET RIETNEST, MET UITZICHT OP HET NATUURRESERVAAT DE ZWAANHOEK

Een unieke, metalen uitkijktoren in de vorm van een vogelnest met een prachtig zicht over de historische graslandschappen. Hoewel er dagelijks duizenden vogels halt houden, is het een plek die rust uitstraalt.



BUFFERBEKKEN ETTELGEM

Een recreatieve zone in volle ontwikkeling. Het moet een trekpleister worden die rust uitstraalt met onder andere een recent aangeplant speelbos. De veilige omgeving rond het water is uitnodigend voor gezinnen en spelende kinderen.



Burgemeester Anthony Dumarey en Schepen van milieu, Gino Dumon, stonden ons te woord.

Dag Burgemeester, dag Schepen. Als we Oudenburg willen bezoeken, wat moeten we dan zeker gezien hebben?

Burgemeester Dumarey: "Het bufferbekken in Ettelgem, weliswaar nog in volle ontwikkeling. We willen er wateropvang combineren met natuur. Samen met Westtoer zorgen we ook voor spelelementen en picknickbanken zodat het een aantrekkelijke plek wordt voor jong en oud. In 2021 plantten we een Miyawaki-bosje aan met maar liefst 2.000 streekeigen bomen. Deze Japanse manier van aanplanten vraagt weinig onderhoud en zorgt er voor dat het bos 10 keer sneller groeit dan een regulier bos. Over anderhalf jaar zijn de bomen hier 2 tot 5 meter hoog. Letterlijk iets om naar uit te kijken."

Schepen Dumon: "Mijn persoonlijke voorkeur gaat uit naar het Rietnest. De metalen dragers symboliseren rietstengels, de kijkhut zelf het nest van een karekiet. En het uitzicht van uit de kijkhut is gewoon adembenemend."

En waar willen jullie met Oudenburg in de toekomst naar toe?

Burgemeester Dumarey: "Met deze bestuursploeg willen we inzetten op vergroening en verduurzaming van de stad. Samen met team Milieu en team Omgeving worden er heel wat acties ondernomen." Schepen Dumon: "Zo willen we van het stadspark een aantrekkelijke plaats maken met ruimte voor mensen, planten en dieren. We voorzien ook een onthardingspremie voor burgers die hun oprit ontharden en een bakfietssubsidie voor particulieren. Maar we willen ook speel- en ontmoetingsruimtes duurzamer inrichten."



Dat klinkt als iets waar wij als Regionaal Landschap wel bij kunnen helpen?

Burgemeester Dumarey: "Alle expertise op vlak van vergroening en verduurzaming is welkom. Een intensievere samenwerking zit er zeker in."

Schepen Dumon: "We willen inzetten op de eigenheid van de natuur en de omgeving. Onze hardwerkende landschapsarchitect heeft bijvoorbeeld al heel wat van onze speelpleintjes een nieuwe invulling gegeven. Door kennis, ervaring en expertise te delen, kunnen we zeker nog mooie resultaten bereiken."

't Vrijboompje uit Oudenburg is verkozen tot 'Bijzonderste boom van de streek'. Opvallend was het grote aantal inzendingen voor deze wedstrijd vanuit een toch eerder boomarme stad. De mensen vinden bomen in een stad dus belangrijk. Gaan jullie met dit gegeven aan de slag?

Burgemeester Dumarey: "We hebben de uitdrukkelijke ambitie om tegen 2025 voor iedere inwoner – en dat zijn er 10.000 – een boom aan te planten. Zo schenken we aan mensen die trouwen of wettelijk gaan samenwonen een fruitboom. Een ambitie die door onze inwoners gewaardeerd en opgepikt wordt want inwoners gaan spontaan zelf aan de slag met het aanplanten van boompjes."

Schepen Dumon: "We zetten ook volop in op 'postzegelbosjes'. Op kleine stukjes restgronden in de stad planten we nieuwe, jonge bomen aan die kunnen uitgroeien tot groene rustpunten in de wijken en straten. Ook dit wordt enorm gewaardeerd door onze inwoners. We kregen zelfs al enkele malen de vraag of er peter- of meterschap voor bomen overwogen kan worden."

Laat de bomen maar groeien in Oudenburg. Bedankt voor dit gesprek.

HEB JE AL GEHOORD van de Brugse tuincoaches?

Afgelopen najaar startte de Stad Brugge, in samenwerking met het Regionaal Landschap Houtland & Polders en Vlaco het project 'tuincoaches' op. Tuincoaches zijn enthousiaste, goed opgeleide vrijwilligers die weten hoe je een tuin, ongeacht het type, beter kan beschermen tegen droogte, hitte en biodiversiteitsverlies. Tuincoaches helpen geïnteresseerde tuineigenaars met theoretisch en praktisch advies over hoe specifieke tuinrealisaties kunnen leiden tot een klimaatrobuuste tuin vol leven.

WAAROM DIT PROJECT?

"Omdat tuinen, door hun talrijke functies, heel belangrijk zijn. We komen er tot rust na een drukke werkdag, het is een plek waar we samen komen met elkaar en voor veel mensen is tuinieren ook echt een hobby. Een tuin vormt vaak ons voornaamste contact met de natuur, met de planten en de dieren en het maakt ons bewust van hoe het leven zich ontwikkelt en hoe de seizoenen zich ontplooiën. Maar het

confronteert ons ook met klimaatuitdagingen waar we in onze huidige samenleving mee aan de slag zullen moeten gaan." Domien Van Dijk, projectcoördinator

De oppervlakte van Vlaanderen bestaat voor minstens 10% uit privétuinen. Tuinen

hebben dus heel wat mogelijkheden om klimaatuitdagingen het hoofd te bieden. Iedere tuin, klein of groot, is belangrijk om een stad aangenaam en leefbaar te maken. Een ecologische tuin gaat nog enkele stappen verder en brengt verkoeling bij hitte, meer ruimte voor planten en dieren en is beter bestand



tegen de veranderingen van het klimaat.

VERLOOP VAN HET PROJECT

Een eerste stap in het proces was op zoek gaan naar gemotiveerde vrijwilligers die tuincoach wilden worden.

"Een super enthousiast RLHP team heeft een ruime groep kandidaten in een verbindend gesprek een korte maar krachtige opleiding geboden. In samenwerking met Vlaco werd heel veel informatie aangeleverd. Het werd een intense opleiding maar nu zijn we er helemaal klaar voor."

Jan De Schoolmeester, tuincoach.

Eind vorig jaar voltooiden drieëntwintig tuincoaches de opleiding. Ze zijn sinds januari druk in de weer met het bezoeken van tuinen.

Domien: "Wat de tuincoaches te zien krijgen, is heel divers. Sommige tuinen zijn een onbeschreven blad en daar kan je de advisering heel breed houden en de tuineigenaar een waaier aan voorstellen doen. Er zijn ook tuinen die smeken om grootschalige ontharding. Maar evengoed kom je tuinen tegen die al heel ecologisch ingericht zijn maar waar de eigenaar toch nog voor dat beetje meer wil gaan."



Ruim 100 geïnteresseerde Bruggelingen vroegen ondertussen een tuinbezoek aan.

Jan: "Ik heb er tot nu toe echt van genoten en blij paraat staan om de vele geïnteresseerde tuineigenaars het nodige advies te verstrekken. Zo draag ook ik mijn steentje bij aan de realisatie van de tuinen van de toekomst: tuinen die beter bestand zijn tegen de veranderingen van het klimaat. En daar ben ik best wel trots op."

De komende maanden zullen de tuincoaches nog heel wat tuinen bezoeken.

Wist je dat...

...alle inwoners van Brugge een beroep kunnen doen op een tuincoach? Scan de QR-code en vul het inschrijvingsformulier in. Je betaalt €35 per tuinbezoek.



TUIN-BLITZ

Het project richt zich ook op de Brugse wijken. De tuincoaches gaan van deur tot deur: een snel bezoek, wat krachtige tips en een gratis inheemse struik als kers op de taart. Bij het schrijven van dit artikel (n.v.d.r. half maart 2023) zijn de Brugse wijken ondertussen zo'n 330 struiken rijker.



KLEUTER HEILIG HART HEEFT een hart voor groen

De vergrijzing in de scholen is gekend: grote, betonnen speelplaatsen die niet uitdagend zijn voor de kinderen. Heel wat scholen dromen over het vergroenen van hun speelplaats. En groen zou de kleur van hoop niet zijn, mochten er geen oplossingen bestaan voor deze vergrijzing. Eén van de scholen die aan de slag ging met hun droom, is Kleuter Heilig Hart, Sint-Andreasinstituut in Brugge. We polsten naar hoe zij deze vergroening ervaren hebben en gingen in gesprek met juffrouw Heidi.

“Voor ons begon het allemaal met de vaststelling dat het buitenspelen van de kinderen beperkt bleef tot fietsen op een speelplaats die bestond uit betongegels. Een ideale speelplaats zou het verlengde moeten zijn van een klas. We zijn er van overtuigd dat spelen in het groen een positieve invloed heeft op de ontwikkeling van kleuters. Bovendien wonen heel wat van onze kleuters in de binnenstad waar grote, groene tuinen niet zo vaak voorkomen. Het was dus tijd voor iets anders.



Een groep enthousiaste ouders had het project ‘Vergroen je schoolspeelplaats’ van stad Brugge opgemerkt. Dus gingen we samen met de ouders brainstormen over ideeën voor een speelplaats waar elke kleuter zich goed voelt. We werkten voor het ontwerp, de aanplanting en de opvolging samen met het Regionaal Landschap Houtland &



Polders. Maar ook voor de morele steun konden we met al onze vragen en bedenkingen bij hen terecht. De samenwerking verliep vlot.

De leukste realisatie is ongetwijfeld de wilgenhut. Het moment waarop we samen met de kleuters de eerste plantjes in de grond staken en onze wilgenhut vorm zagen krijgen, was een uniek moment. En het resultaat... vinden we buitengewoon prachtig! De kleuters zullen er zeker met volle teugen van genieten want er is voor elk wat wils. De speelheuvel, gras in plaats van beton... samen dingen ontdekken of maken, ravotten, hun fantasie de vrije loop laten... Andere kleuters zullen dan weer eerder de rust opzoeken maar ook daar zijn elementen voor voorzien, zoals de wilgenhut of de (fruit)bomen, struiken en planten. De basis is gelegd en ik verlang naar het moment dat de grasmat sterk genoeg is zodat de kleuters er op kunnen spelen. Terugkeren naar school na de paasvakantie zal fantastisch voor hen zijn.

Dan is het kijken welk spel er zich op welke plek ontwikkelt. Waar is er nood om bij te sturen? Waar kunnen we nog leuke spelelementen toevoegen? We zijn zelfs al op zoek naar een glijbaan. Want net zoals onze kleuters groeien, zal ook onze speelplaats verder blijven groeien. “

Vloethemveld, VERBORGEN PAREL

Een uniek bos- en natuurgebied tussen Zedelgem en Jabbeke met een al even rijk en cultuurhistorisch verleden, dat is Vloethemveld. Het is een gebied waar Europese topnatuur en (militair) erfgoed elkaar ontmoeten.

Het gebied is 365 hectare groot en bestaat uit een gevarieerd landschap met bos, heide, graslanden en vennen waardoor er heel wat bijzondere natuur terug te vinden is. Trekvogels, de gevlekte orchis, vlinders, heide, zonnedauw, gagel... Het voorkomen van sommige van die soorten kan zelfs rechtstreeks gelinkt worden aan het rijke, historische verleden van het domein.

Het cultuurhistorische verleden uit zich vooral in militair erfgoed. Wereldoorlog I veranderde het oorspronkelijke bosgebied in een militair domein. Na de Eerste Wereldoorlog lag in Vloethemveld een voormalig munitiedepot. Van 1944 tot 1946 was het een Brits krijgsgevangenenkamp. Meer dan 60.000 mensen huisden er in de barakken die er op vandaag nog steeds staan.

Wist je dat...

... er zelfs kunstwerken van krijgsgevangenen te zien zijn? Ze zijn gemaakt van bakstenen en plaaster en drukken de heimwee uit naar huis.



Tip

Het boek aankopen kan in de gemeentehuizen van Jabbeke en Zedelgem.





IN PROVINCIEDOMEIN
BULSKAMPVELD

MEER INFO EN
INSCHRIJVEN



Goed nieuws voor jonge natuurfanaten! Er worden opnieuw natuurkampen georganiseerd in Bulskampveld. Een hele week kan je je uitleven in het bos en de natuur ontdekken via leuke activiteiten.

KLEUTERKAMPEN °2017 – 2018

Ontmoet de dieren van het
koningsbos Bulskampveld

Van maandag 3 juli t.e.m. vrijdag 7 juli

De bijenkoningin

Van maandag 21 augustus
t.e.m. vrijdag 25 augustus

KINDERKAMPEN °2014 – 2016

Bulskampveld wordt glampingcamping
Van maandag 3 juli t.e.m. vrijdag 7 juli

De wonderlijke en natuurlijke rijkdom van het
koningsbos Bulskampveld

Van maandag 21 augustus
t.e.m. vrijdag 25 augustus



ZOMERAANBOD

Deze zomer valt er opnieuw heel wat te beleven in Bulskampveld. Elke dag in juli en augustus kunnen jong en oud deelnemen aan verschillende activiteiten in het domein. Kom jij ook eens langs?



Woensdag
19 april 2023
van 14u tot 17u

MEER INFO &
INSCHRIJVEN VOOR
HET KLEUTER-
PROGRAMMA



Trek je vuile kleren aan en bouw mee aan een natuurdorp, een kamp of een heus fort. Ben jij een onverschrokken avonturier, een competitiebeest of eerder een creatieveling? Op de buitenspeeldag is er voor elk kind wat wils!

SAVE THE DATE

CINEMA UNDER THE TREES

Vrijdag 18 augustus, vanaf 20u30

Geniet van een ontspannende familiefilm met het bos op de achtergrond.



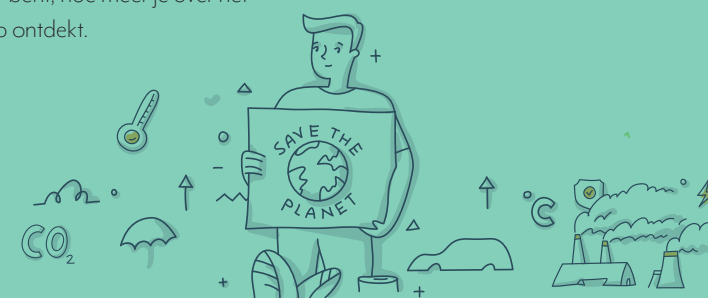
TOOGHANGEN IN HET KLIMAATCAFÉ

Elke zondagnamiddag en elke dag in de vakantie,
van 2 april t.e.m. 5 november van 14u tot 16u30.

In het klimaatcafé kan je terecht voor een drankje,
een babbel en een klimaatspel, aan de toog of
met je gezelschap.

EXPO KLIMAATCAFÉ 'HET RIJK DER TIJDEN'

Doorlopend van 18 februari tot 5 november,
tijdens de openingsuren van het bezoekerscentrum.
In het café maak je kennis met alle aspecten van het
klimaatprobleem. De cartoons zorgen voor inspiratie en
leiden je naar spelen over het klimaat.
Hoe actiever je als bezoeker bent, hoe meer je over het
onderwerp ontdekt.

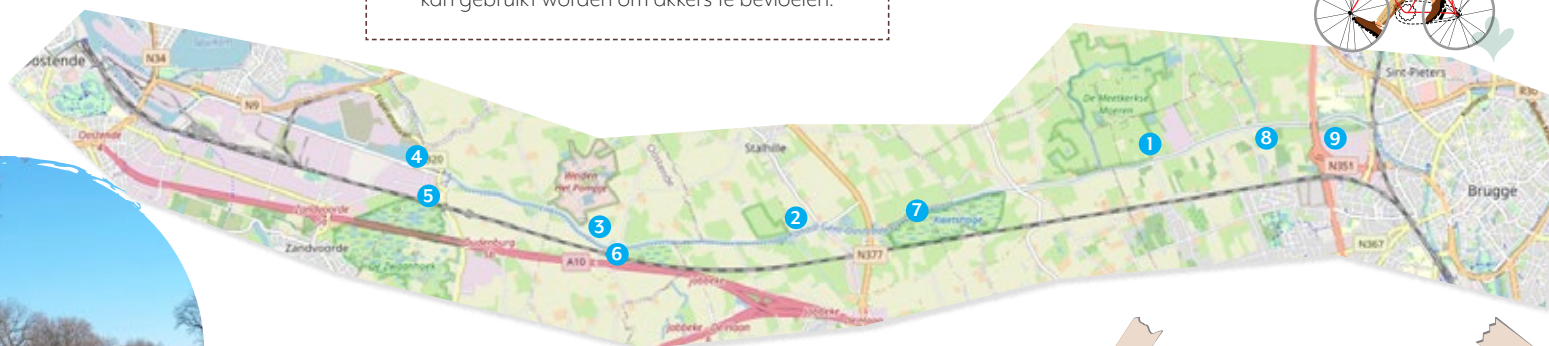


FIETSEN OP HET JAAGPAD LANGS het kanaal Brugge-Oostende

De geschiedenis van het Kanaal Gent-Oostende gaat terug tot de 13de eeuw. Het is het oudste kanaal van ons land. Oorspronkelijk liep het kanaal enkel tussen Brugge en Gent. In de 17de eeuw werd er, deels in de bedding van de leperlee, een verbinding met Oostende gegraven. Tussen Brugge en Oostende vangt het kanaal vooral polderwater op. Om de gronden achter de dijken te draineren en regenwater naar zee af te voeren, legde men een stelsel van grachten en kanalen aan. Zo ontstonden de Brugse Polders. Langs het jaagpad getuigen de sluisjes en pompstations van deze inpoldering.

Wist je dat...

...het waterpeil in de polders kunstmatig laag of hoog wordt gehouden? Het gebied rond het kanaal is immers een belangrijk landbouwgebied en landbouwers zijn afhankelijk van dit peilbeheer. In de winter en het voorjaar laat een lage waterstand landbouwers toe hun akkers te bewerken. Een hoger waterpeil in de zomer garandeert voldoende drinkwater voor het vee en kan gebruikt worden om akkers te bevoelen.



Langs het kanaal wandel of fiets je heerlijk door een groen landschap. Het kanaal verbindt verschillende natuurgebieden en Natura 2000-gebieden, habitat- en vogelrichtlijngebieden en vervult daarmee een 'corridorfunctie'. Dat betekent dat planten en dieren zich via de groene oevers van het kanaal van het ene naar het andere beschermde natuurgebied kunnen verplaatsen. Pauwel Bogaert, coördinator van het Regionaal Landschap Houtland & Polders, licht de gebieden toe die je langs dit traject van 35 kilometer te zien krijgt.

Vertrekken doe je in Brugge ter hoogte van de Scheepsdalebrug. Als je de Steenkaai volgt richting AZ Sint-Jan passeer je net voorbij een betonbedrijf het natuurgebied de **Meetkerkse Moeren (1)**. Als je stopt aan het infobord op de dijk, heb je een mooi uitzicht over dit 570 hectare grote natuurgebied. "De Meetkerkse Moeren is een voormalig veenmoeras", weet Pauwel. "Behoorlijk uniek want de bodems van de polderlanden bestaan in hoofdzaak uit klei. In 1986 werd hier in kader van de ruilverkaveling Houtave een molen gebouwd die gebruikt werd als pomp om de Moeren te ontwateren. Bloemenrijke graslanden moesten plaats maken voor akkers en intensief gebruikte graslanden en dat ging ten koste van heel wat planten en dieren. Maar het tij



keerde. Begin 21ste eeuw kocht het Vlaamse Gewest gronden aan en startte met een natuurinrichtingsproject. Het waterpeil werd opnieuw verhoogd door stuwijes te plaatsen op de sloten en laantjes werden opnieuw uitgegraven om de hooilanden vochtig te houden. Ook een deel van de centrale Eendenkooi, een vijver waar vroeger eenden werden gevangen voor consumptie, werd in zijn oorspronkelijke staat hersteld."



Tip

Kom ook eens terug voor een wandeling in dit gebied. Westtoer voorziet een route van 6,8 of 15,5 km:

www.visitwestvlaanderen.be/nl/meetkerkse-moerenwandelroute

Enkele honderden meters voorbij de Stalhillebrug ligt de **Schobbejak (2)**, een klein natuurgebied nabij Stalhille. "Als je over het brugje over het Noordgeleed rechtsaf gaat, richting het dorpskerkje van Stalhille, ligt het natuurgebied aan je linkerkant."



Het traject langs het jaagpad vervolgend, komen we langs het natuurgebied 't **Pompje (3)**, gelegen tussen de Klemskerkestraat en Clemensheulestraat in Ettelgem (Oudenburg). "Het Pompje is een 100 hectare grote site waar vroeger klei ontgonnen werd. De betonvlaktes die je langs het kanaal ziet liggen, zijn de stille getuigen van de voormalige steenbakkerijgebouwen. Het militair domein met zendstation kent door talrijke natuurontwikkelingswerken sinds 2001 een grote variatie aan biotopen waardoor heel wat planten en vogels hun weg naar dit gebied vonden. Laaggelegen graslanden met zilt grondwater zijn bijvoorbeeld ideaal voor zouttolerante planten zoals de zeeaster."



We steken het kanaal over in het gehucht **Plassendale (4)**, op de kruising met het kanaal naar Nieuwpoort. "Bezienswaardig zijn de beschermde, pittoreske **oude sluisen** die nog met de hand opengedraaid moeten worden. Het piepkleine Spaans Tolhuis langs het jaagpad was ooit de toegangspoort van een stevig 17de -eeuws fort. "Nu is het een fietscafé waar je even kunt afstappen", knipoogt Pauwel.



Aanrader is even uit te wijken richting de **Zwaanhoek (5)** vooraleer de terugtocht langs de andere zijde van het kanaal aan te vatten. Dit gebied, gelegen langs het kanaal Nieuwpoort – Plassendaele, is een 100 hectare groot reservaat van Natuurpunt met weilanden, sloten en moerassen. "Hier overwinteren



Hoera! Het voorjaar verjaart!

